

Børn og folkekirkemedlemskab



Aalborg Stift 2015

Rapport om børn og folkekirkemedlemskab

Oktober 2015

Aalborg Stifts provstier:

Budolfi provsti

Aalborg Nordre provsti

Aalborg Vestre provsti

Aalborg Østre provsti

Brønderslev provsti

Frederikshavn provsti

Hadsund provsti

Hjørring Nordre provsti

Hjørring Søndre provsti

Jammerbugt provsti

Rebild provsti

Sydthy provsti

Thisted provsti

Morsø provsti

Tekst og redigering: Sille M. Fusager

Talbearbejdelse: Sille M. Fusager

© Kirkefondet, oktober 2015

Kildemateriale:

Sognestatistisk materiale fra Danmarks Statistik 2004, 2000, 2004, 2008, 2011 og 2014 samt tal for indmeldelser, fødte, døbte og konfirmerede for 2007-2014 fra Danmarks Statistik.

Indholdsfortegnelse

Indholdsfortegnelse	3
Indledning	4
Udviklingen i antallet af 0-4 årige	5
Udviklingen i 0-4 årige efter herkomst	7
Folkekirkemedlemskab blandt 0-4 årige	9
Folkekirkemedlemskab danske 0-4 årige	13
Folkekirkemedlemskab blandt 0-15 årige	15
Fødsler, dåb og indmeldelser	17
Analysens vigtigste pointer	19

Indledning

Denne rapport er et tillæg til rapporten ”Aalborg Stift – Kristendom på land og i by” og afdækker udviklingen i antallet og herkomst sammensætningen blandt børn i alderen 0-4 år i perioden 2004-2014, børneårgange 0-15 år og folkekirkemedlemskab 2008-2014 samt udviklingen i fødsler, dåb, indmeldelser af 0-1 årige og 13-15 årige samt udviklingen i antallet af konfirmationer i perioden 2007-2014.

Rapporten er baseret på følgende talmateriale, der vedlægges som bilag:

Skema 1

Oplysning om 0-4 årige efter herkomst og folkekirkemedlemskab 2004-2014

Tal for 2004 er baseret på de nuværende provstigrænser i stiftet, selvom ændringen af provstigrænser reelt trådte i kraft 1. januar 2007.

Skema 2

Børneårgangene 0-15 år og folkekirkemedlemskab 2008-2014

Skema 3

Fødsler, dåb, indmeldelser 0-1 årige og 13-15 årige og konfirmationer 2007-2014

Vi håber, I får glæde af materialet!

Udviklingen i antallet af 0-4 årige

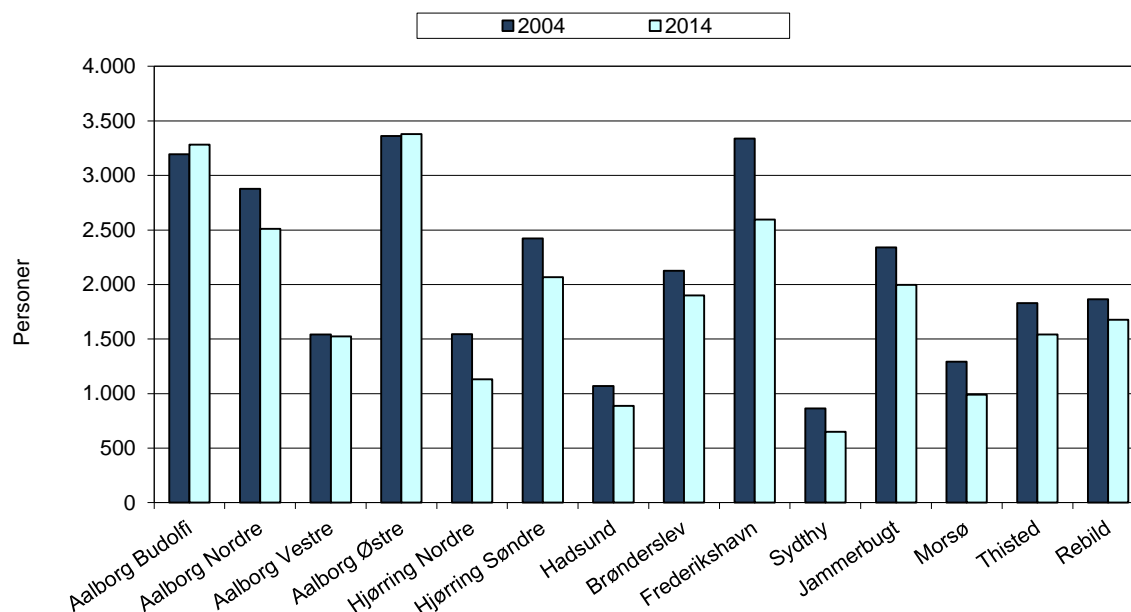
Tekst og diagram i dette afsnit er baseret på oplysninger fra *Skema 1*.

Det samlede antal 0-4 årige i Aalborg Stift pr. 1.1.2014 er på 24.454 personer. De fordeler sig i de fjorten provstier således:

Aalborg Budolfi provsti:	3.281 børn
Aalborg Nordre provsti:	2.510 børn
Aalborg Vestre provsti:	1.524 børn
Aalborg Østre provsti:	3.380 børn
Hjørring Nordre provsti:	1.130 børn
Hjørring Søndre provsti:	2.068 børn
Hadsund provsti:	887 børn
Brønderslev provsti:	1.901 børn
Frederikshavn provsti:	2.596 børn
Sydthy provsti:	650 børn
Jammerbugt provsti:	1.996 børn
Morsø provsti:	989 børn
Thisted provsti:	1.542 børn
Rebild provsti:	1.678 børn

I 2004 var der i alt 27.799 børn mellem 0-4 år i Aalborg Stift, og dermed er antallet faldet til 3.345 børn eller 12 % i perioden frem til 2014. På landsplan er antallet af 0-4 årige i samme periode faldet med 9 %. I diagrammet nedenfor ses udviklingen i antallet af 0-4 årige i stiftets 14 provstier. De eneste provstier med fremgang i antallet 0-4 årige er Aalborg Budolfi Provsti og Aalborg Østre Provsti, og for begge provstiers vedkommende er der tale om meget begrænset fremgang på mellem 1-3 %. I Aalborg Vestre Provsti er der sket en ganske lille reduktion af 0-4 årige svarende til 1 %. I de resterende 11 provstier er antallet af 0-4 årige blevet reduceret med mellem 10-25 %.

Udvikling i antallet af 0-4 årige i provstierne



Af de fire provstier i Aalborg Kommune er det altså kun i Aalborg Nordre Provsti, at der er sket et større fald i antallet af 0-4 årige gennem de seneste 10 år. Der er i dag 13 % færre 0-4 årige bosat i provstiet end i 2004.

For så vidt angår de øvrige provstier, er der en vis geografisk sammenhæng mellem beliggenheden i forhold til Aalborg Kommune og nedgangen i antallet af 0-4 årige. I de nærmest liggende provstier Rebild Provsti, Brønderslev Provsti og Jammerbugt Provsti ligger faldet mellem 10-15 %, mens faldet i Thisted Provsti, Hjørring Søndre Provsti og Hadsund Provsti ligger mellem 15-17 %. Størst er faldet i antallet af 0-4 årige i Morsø Provsti, Sydthy Provsti, Hjørring Nordre Provsti og Frederikshavn Provsti med mellem 22-27 %.

Udviklingen i 0-4 årige efter herkomst

Tekst og diagrammer i dette afsnit er baseret på oplysningerne i *Skema 1*, og i diagrammerne er oplysninger om indvandrere og efterkommere samlet under begrebet *Udlændinge*.

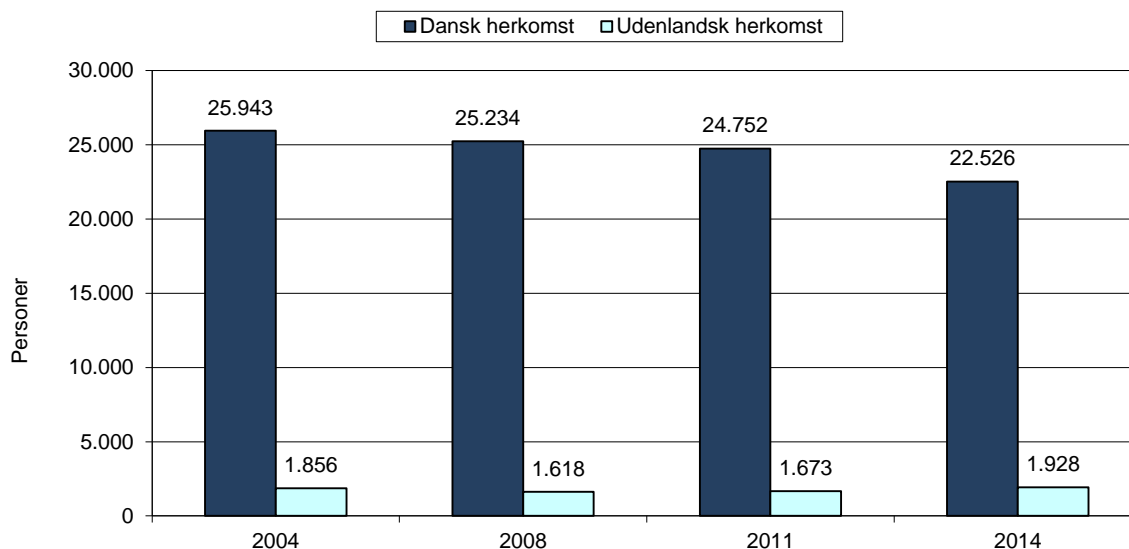
Definitionen på herkomst i Skema 1 er som følger:

Dansk herkomst: *Mindst en forælder er dansk statsborger født i Danmark*
Indvandrer: *Født i udlandet og begge forældre er udenlandske statsborgere*
Efterkommer: *Født i Danmark og begge forældre er udenlandske statsborgere*

Det bemærkes, at hvis to efterkommere får et barn sammen, vil barnet blive registreret som af dansk herkomst, såfremt blot en af forældrene har dansk statsborgerskab. Har begge efterkommer-forældre valgt at bibeholde et udenlandsk statsborgerskab, vil deres barn blive registreret som efterkommer. Det betyder, at der i opgørelsen af danske børn kan være børn med anden kulturel baggrund end dansk.

Der tages i det statistiske materiale ikke hensyn til, om en indvandrer/ efterkommer kommer fra vestligt eller ikke-vestligt land, men Danmarks Statistik oplyser pr. 1.1.2015, at ca. 33 % af alle udlændinge har en vestlig baggrund. Fordelingen kan være en anden i Aalborg Stift.

Udvikling i antallet af 0-4 årige efter herkomst - Aalborg Stift

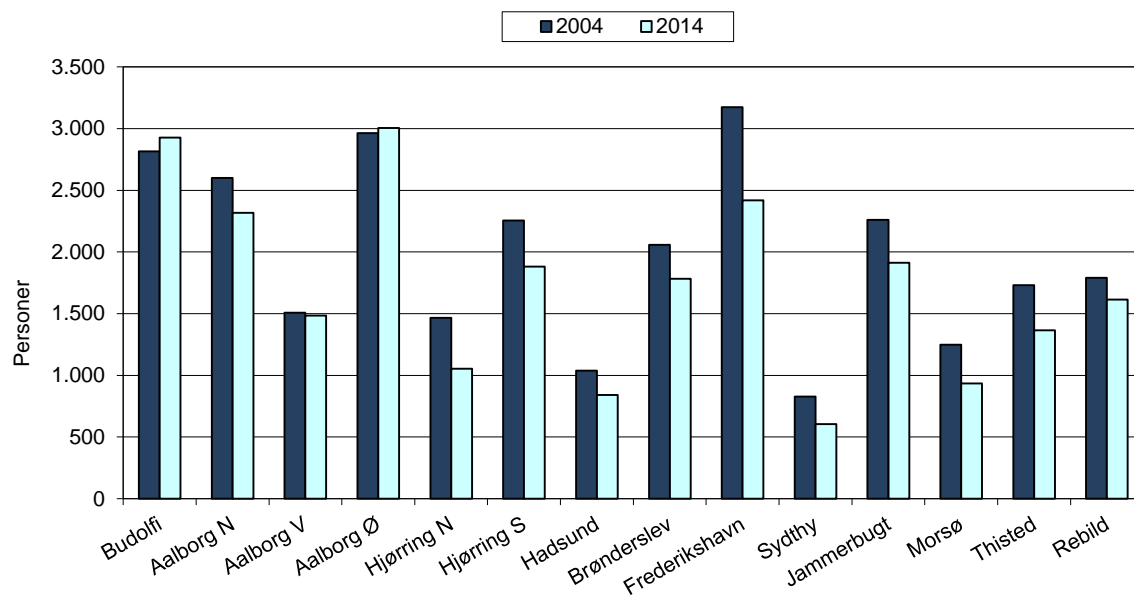


Det samlede antal 0-4 årige i Aalborg Stift pr. 1.1.2014 er som nævnt på 24.454 personer, og heraf er de 22.526 af dansk herkomst sv.t. 92 % og de 1.928 er af udenlandsk herkomst sv.t. 8 %. I 2004 var der som tidligere nævnt 27.799 børn mellem 0-4 år i stiftet, og af disse var 25.943 af dansk herkomst sv.t. 93 % og 1.856 var udlændinge sv.t. 7 %. Det vil altså sige, at der er sket et fald i antallet af danske børn på 3.417 børn (-13 %) og en samtidig stigning i antallet udenlandske børn på 72 børn (+4 %).

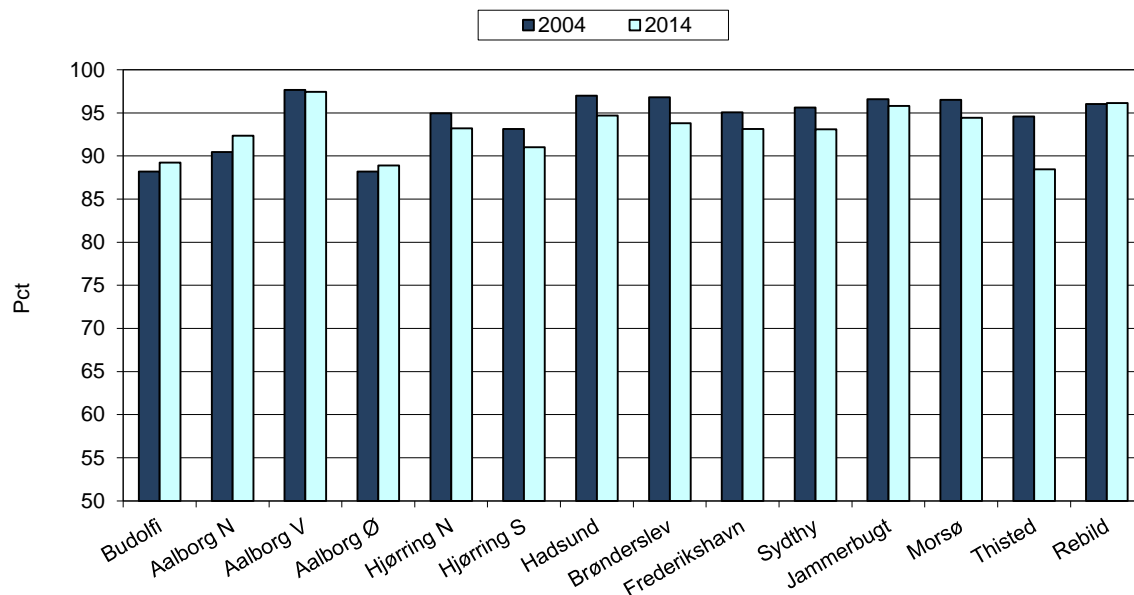
Af diagrammet fremgår det, at der i årene mellem 2004-2011 var et svagt fald i antallet af danske 0-4 årige, mens der i perioden mellem 2011-2014 skete et noget større fald. Antallet af udenlandske 0-4 årige har ligget relativt stabilt i perioden.

Nedenstående diagrammer viser hhv. udviklingen i antallet af 0-4 årige med dansk herkomst i stiftets provstier og hvor stor en andel af provstiernes 0-4 årige, som har dansk herkomst, i hhv. 2004 og 2014. Diagrammet over antallet af danske børn ligner tilnærmelsesvis diagrammet på side 5 over den samlede børnegruppe. I diagrammet over, hvor stor en andel de danske børn udgør, er det især værd at bemærke, at andelen af danske 0-4 årige er gået lidt frem Budolfi, Aalborg Nordre og Aalborg Østre Provstier, mens andelen af danske børn er væsentligt reduceret væsentligt Thisted Provsti.

Udvikling i antallet af 0-4 årige m dansk herkomst



Udvikling i andelen af 0-4 årige m dansk herkomst



Folkekirkemedlemskab blandt 0-4 årige

Tekst og diagrammer i dette afsnit er baseret på oplysningerne i *Skema 1* og *Skema 2*.

Pr. 1. januar 2014 er folkekirkemedlemsprocenten blandt 0-4 årige i Aalborg Stift på 75,6 % dækkende over i alt 18.480 folkekirkemedlemmer. I 2004 lå medlemsandelen i stiftet på 80,7 %, og der var i alt 22.421 medlemmer mellem 0-4 år. Det vil med andre ord sige, at i løbet af de seneste 10 år er medlemsprocenten faldet med 5,1 %, og det dækker over, at kirkerne i Aalborg Stift skal betjene 3.941 færre 0-4 årige folkekirkemedlemmer end i 2004, hvilket er et fald på 18 %.

I tabellen herunder fremgår folkekirkemedlemskabet blandt de 0-4 årige i hhv. procent og absolutte tal i 2004 og 2014 i de to midterste kolonner, og i yderste højre kolonne ses øverst den procentvise udvikling i medlemsandelen og nederst det absolutte fald i antallet af medlemmer samt angivelse af det procentuelle fald i antallet af medlemmer.

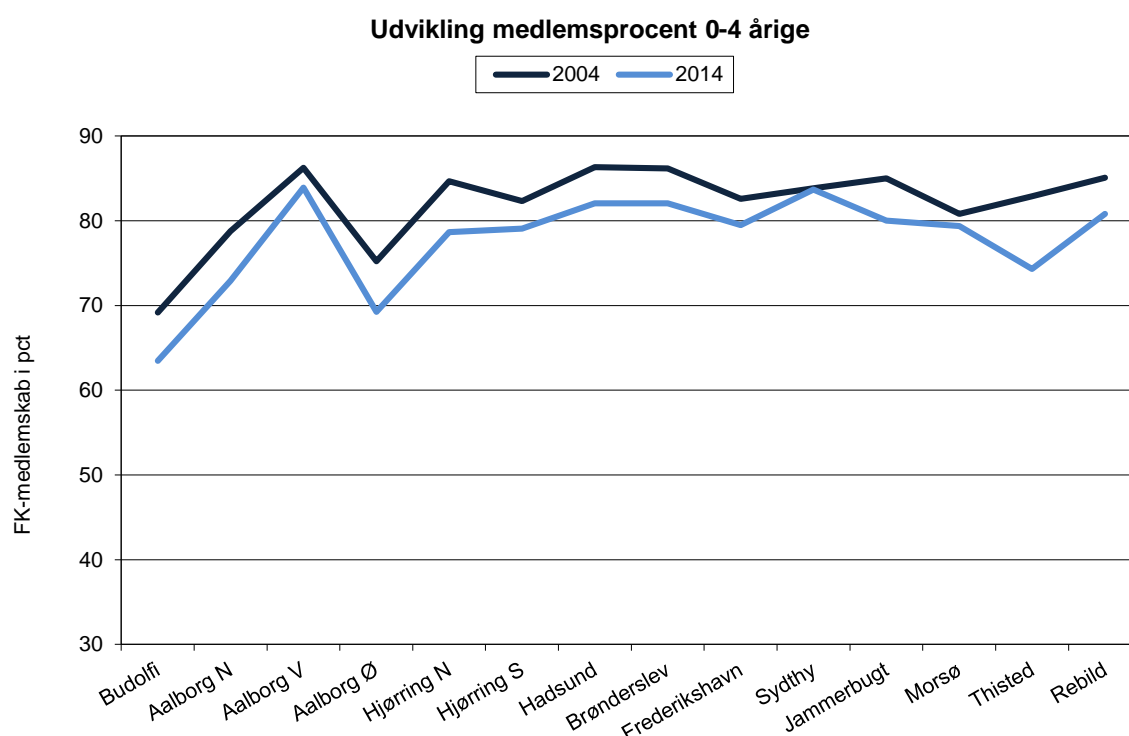
	2004	2014	Forskel
Budolfi	69,2 % 2.209 pers.	63,5 % 2.082 pers.	- 5,7 % - 127 pers. / - 6 %
Aalborg Nordre	78,8 % 2.265 pers.	72,9 % 1.830 pers.	- 5,9 % - 435 pers. / - 19 %
Aalborg Vestre	86,3 % 1.331 pers.	83,9 % 1.279 pers.	- 2,4 % - 52 pers. / - 4 %
Aalborg Østre	75,2 % 2.528 pers.	69,3 % 2.341 pers.	- 5,9 % - 187 pers. / - 7 %
Hjørring Nordre	84,7 % 1.308 pers.	78,7 % 889 pers.	- 6 % - 419 pers. / - 32 %
Hjørring Søndre	82,3 % 1.994 pers.	79,1 % 1.635 pers.	- 3,2 % - 359 pers. / - 18 %
Hadsund	86,3 % 923 pers.	82,1 % 728 pers.	- 4,2 % - 195 pers. / - 21 %
Brønderslev	86,2 % 1.831 pers.	82,1 % 1.560 pers.	- 4,1 % - 271 pers. / - 15 %
Frederikshavn	82,6 % 2.758 pers.	79,5 % 2.064 pers.	- 3,1 % - 694 pers. / - 25 %
Sydthy	83,8 % 725 pers.	83,7 % 544 pers.	- 0,1 % - 181 pers. / - 25 %
Jammerbugt	85 % 1.988 pers.	80 % 1.597 pers.	- 5 % - 391 pers. / - 20 %
Morsø	80,8 % 1.045 pers.	79,4 % 785 pers.	- 1,4 % - 260 pers. / 25 %
Thisted	82,9 % 1.516 pers.	74,3 % 1.146 pers.	- 8,6 % - 370 pers. / - 24 %
Rebild	85,1 % 1.586 pers.	80,8 % 1.356 pers.	- 4,3 % - 230 pers. / - 15 %

Af tabellen fremgår det, at medlemsprocenten blandt de 0-4 årige i perioden 2004-2014 er faldet med mellem 5-6 % i Budolfi, Aalborg Nordre, Aalborg Østre, Hjørring Nordre og Jammerbugt Provstier. I Aalborg Vestre, Hjørring Søndre, Hadsund, Brønderslev, Frederikshavn og Rebild Provstier er medlemsprocenten faldet med ca. mellem 2-4 %, og i

Morsø Provsti er faldet på 1,4 %. I Sydthy Provsti har medlemsprocenten blandt de 0-4 årige været fuldstændig stabil og ligger på samme niveau i 2014 som i 2004.

Det største procentuelle fald i medlemsprocenten blandt stiftets småbørn finder vi i Thisted Provsti, hvor medlemsprocenten er faldet med 8,6 % i perioden. Det relativt store fald kan dog forklares med, at provstiet i perioden mellem 2004-2014 har haft en større stigning i antallet af børn med udenlandsk herkomst og et fald i antallet af børn med dansk herkomst, hvilket har betydet, at andelen af danske børn er reduceret betragteligt, og som en naturlig følge heraf falder også folkekirkemedlemsprocenten i småbørnsgruppen betragteligt.

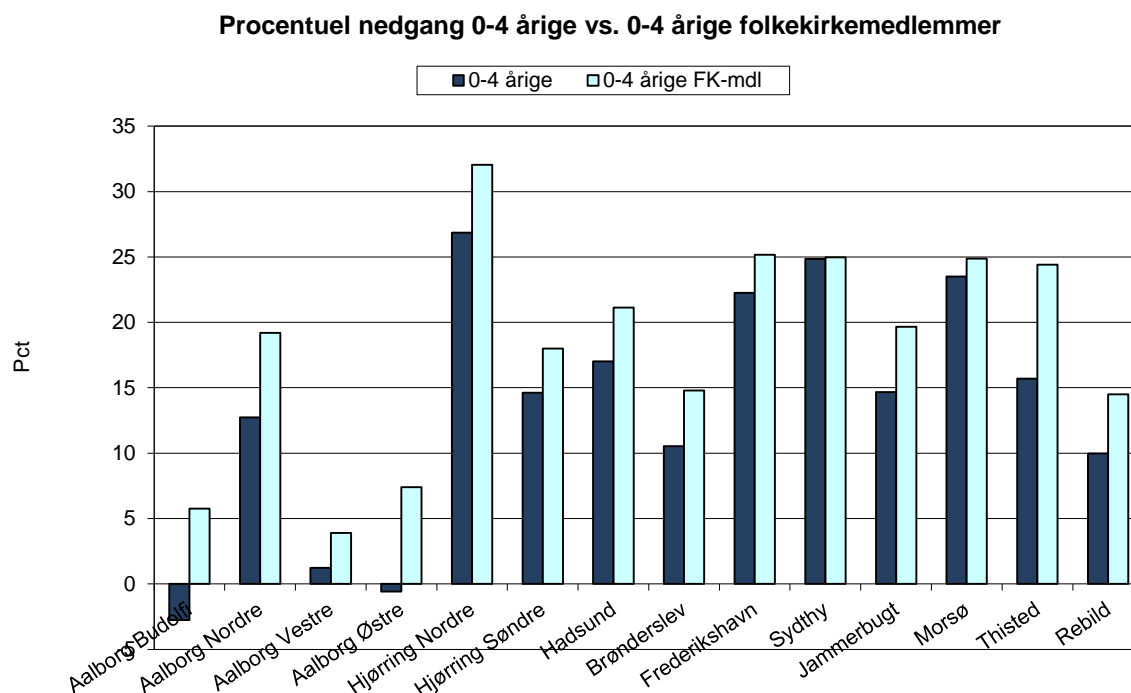
I diagrammet nedenfor illustreres udviklingen i medlemsandelen i **den samlede gruppe** af 0-4 årige i hvert provsti i perioden 2004-2014.



Tabellen på side 9 giver også oplysninger om det faktiske medlemstabil i aldersgruppen 0-4 år i provstierne, og her tegner Frederikshavn Provsti sig for det største medlemstabil i absolutte tal med en nedgang på 694 medlemmer i perioden fra 2004-2014, mens Aalborg Vestre Provsti blot har haft en medlemsnedgang på 52 personer. Ingen af stiftets provstier har haft medlemstilgang i perioden. Der er flere årsager til, at medlemstabet svinger så meget, og en af dem er naturligvis forskellen på, hvor stor provstiernes samlede grupper af 0-4 årige er. For at kunne sammenligne medlemstabet i provstierne, er der i tabellen også beregnet den procentuelle nedgang i medlemstallet blandt de 0-4 årige. Den beregning viser os, at flere af provstierne har haft en markant procentuel nedgang af medlemmer blandt småbørnene. I Hjørring Nordre Provsti er medlemsgruppen af 0-4 årige reduceret med 32 %, og det vil altså sige, at gruppen af 0-4 årige folkekirkemedlemmer er skrumpet med næsten 1/3. I Frederikshavn, Sydthy, Morsø og Thisted Provstier er medlemsskaren faldet med ca. 25 % svarende til 1/4, og i Aalborg Nordre, Hjørring Søndre, Hadsund og Jammerbugt Provstier er medlemsskaren faldet med ca. 20 % svarende til 1/5. I Rebild og Brønderslev Provstier er

gruppen af 0-4 årige folkekirkemedlemmer reduceret med 15 %. De mindste fald i medlemsskaren finder vi i Budolfi, Aalborg Vestre og Aalborg Østre Provstier, hvor antallet af 0-4 årige folkekirkemedlemmer blot er reduceret med mellem 4-7 % i perioden 2004-2014.

I diagrammet nedenfor sammenholdes oplysninger om den procentuelle nedgang i antallet af 0-4 årige med den procentuelle nedgang i antallet af 0-4 årige folkekirkemedlemmer i stiftets provstier.



I Sydthy Provsti svarer den procentuelle nedgang i antallet af folkekirkemedlemmer fuldstændig til den samtidige reduktion af gruppen af 0-4 årige, og dette til trods for en samtidig fremgang i andelen af småbørn med udenlandsk herkomst fra 4 % til 7 %. Alle øvrige provstier har haft et større procentuelt fald i antallet af folkekirkemedlemmer i forhold til den samtidige reduktion af den samlede gruppe af 0-4 årige. I langt de fleste provstier kan en del af forklaringen på forskellen på reduktionen findes i en samtidig stigning i andelen af børn med udenlandsk herkomst, og i det følgende fokuseres der derfor på de provstier, som skiller sig mest ud.

I Thisted Provsti er der en forholdsvis stor forskel på reduktionen af de to grupper på 8 %, men da der i samme periode samtidig har været en stor stigning i antallet og andelen af 0-4 årige med udenlandsk herkomst, skal en del af forklaringen helt sikkert findes her. I 2004 udgjorde de udenlandske småbørn 5 % af alle 0-4 årige, og i 2014 udgør de 12 %.

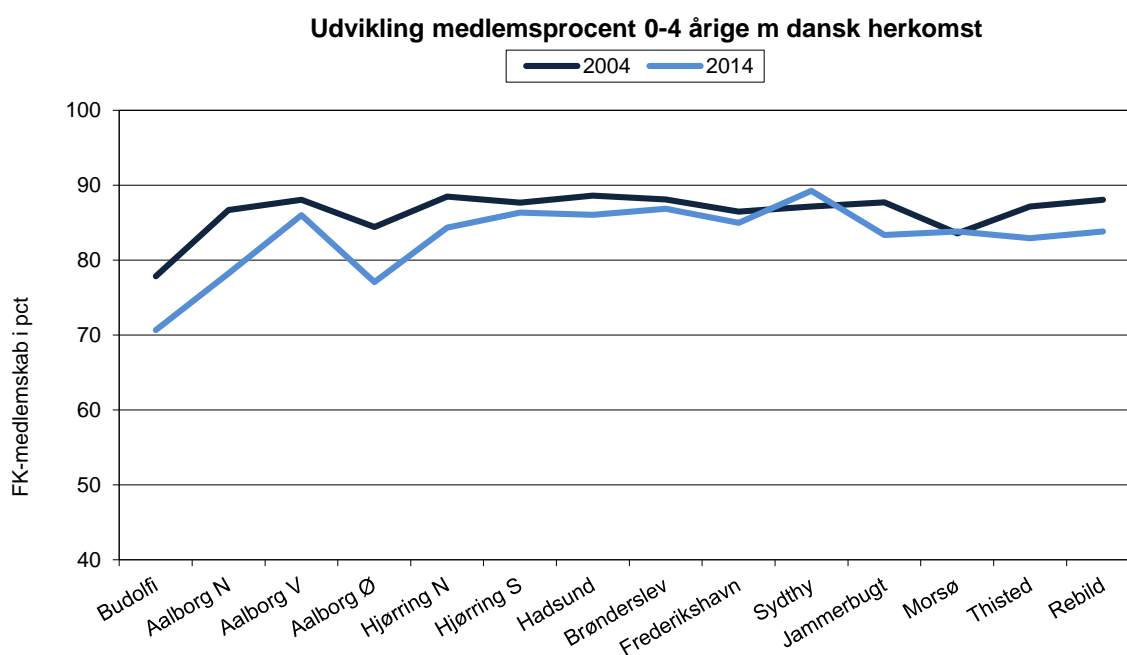
I Aalborg Østre Provsti er andelen af udenlandske børn faldet fra 12 % til 11 %, og dermed kan ændring i herkomstsammensætningen ikke forklare den store forskel i nedgangen af folkekirkemedlemmer i en børnegruppe, der samtidig er vokset en smule. Fuldstændig samme udvikling ses i Budolfi Provsti, hvor gruppen af 0-4 årige er vokset med 3 %, mens der samtidig er sket en reduktion af antallet af 0-4 årige folkekirkemedlemmer med 6 %, altså en forskel på 9 %. Også i dette provsti er andelen af 0-4 årige med udenlandsk

herkomst gået en smule tilbage. I Aalborg Nordre Provsti er forskellen på reduktionen af 0-4 årige og 0-4 årige folkekirkemedlemmer på 6 %. Igen ses et fald i andelen af børn med udenlandsk herkomst fra 10 % til 8 %. Aalborg Vestre Provsti adskiller sig som det eneste provsti i Aalborg Kommune fra dette mønster med en svag fremgang i andelen af udenlandske børn og en forskel i reduktionen af 0-4 årige og 0-4årige folkekirkemedlemmer på blot 3 %. Ser man bort fra udviklingen i Aalborg Vestre Provsti, giver oplysningerne om de tre øvrige provstier i Aalborg Kommune et klart billede af, at folkekirkens kontakt til de 0-4 årige danske børn svækkes i større omfang i Aalborg Kommune end andre steder i stiftet.

Folkekirkemedlemskab danske 0-4 årige

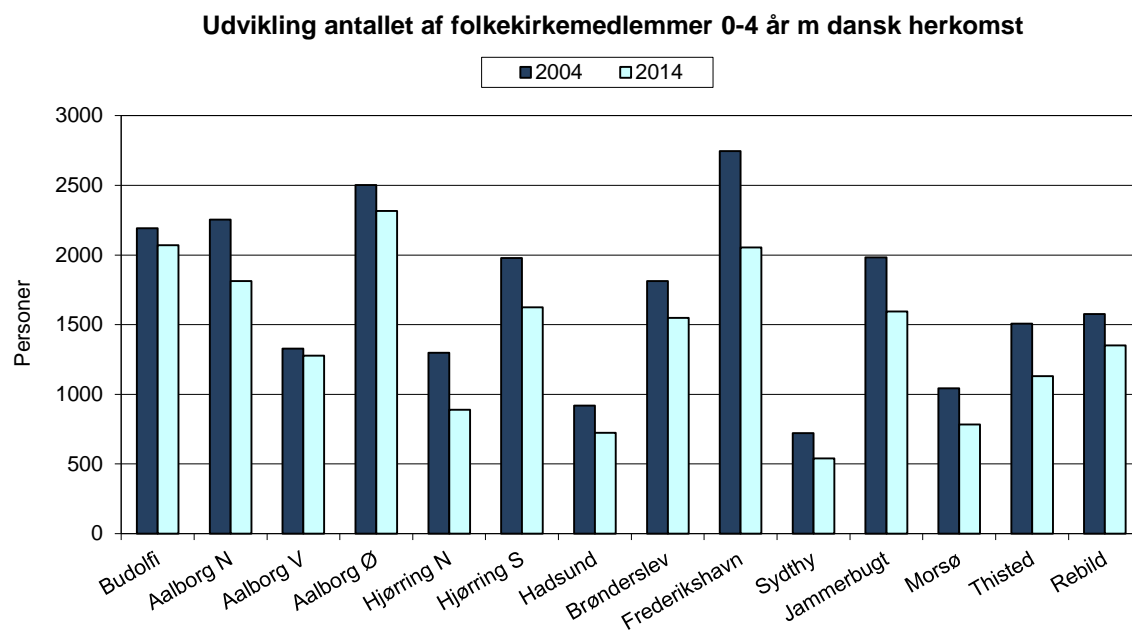
Pr. 1.1.2014 er folkekirkemedlemskabet blandt 0-4 årige **danske børn** i Aalborg Stift på 81,5 %, og det svarer til, at 18.363 danske børn er medlem af folkekirken. I 2004 var 22.283 danske 0-4 årige børn medlem af folkekirken sv.t. 85,9 %. Det betyder altså, at kirkerne i stiftets provstier i dag skal betjene 3.920 færre danske børn mellem 0-4 år end i 2004.

Diagrammet nedenfor illustrerer udviklingen i *medlemsprocenten* blandt de danske børn i perioden 2004-2014 i Aalborg Stifts provstier. Det der særligt springer i øjnene, er de relativt store fald i medlemsprocenten i Budolfi, Aalborg Nordre og Aalborg Østre Provstier og de samtidige små fald og i visse tilfælde endog stigninger i medlemsprocenten i stiftets øvrige provstier. I de tre Aalborg-provstier er faldet i medlemsprocenten blandt danske 0-4 årige faldet med mellem 7,1 % til 8,5 %, og det er også i disse tre provstier, vi finder stiftets p.t. laveste medlemsprocenter på hhv. 70,7 % i Budolfi, 77,1 % i Aalborg Østre og 78,2 i Aalborg Nordre. I Aalborg Vestre Provsti er medlemsprocenten på 86 %, og faldet i perioden 2004-2014 er blot på 2,1 %. I stiftets øvrige provstier ses der at være en god forankring til folkekirken blandt de 0-4 årige danske børn med medlemsprocenter i 2014 på mellem 82,9 % og 89,3 %.



Trods et generelt højt folkekirkemedlemskab blandt stiftets danske 0-4 årige, er det vigtigt at holde for øje, at det med en medlemsprocent på 81,5 % næsten er 1/5 af alle danske småbørn, der ikke er meldt ind i folkekirken, og i Budolfi Provsti er det 3 ud af 10 danske småbørn, som ikke er døbt.

Diagrammet nedenfor illustrerer udviklingen i *antallet* af 0-4 årige danske børn med folkekirkemedlemskab og fortæller en tydelig historie om, at folkekirken i stiftets provstier får færre 0-4 årige danske børn at være kirke for.



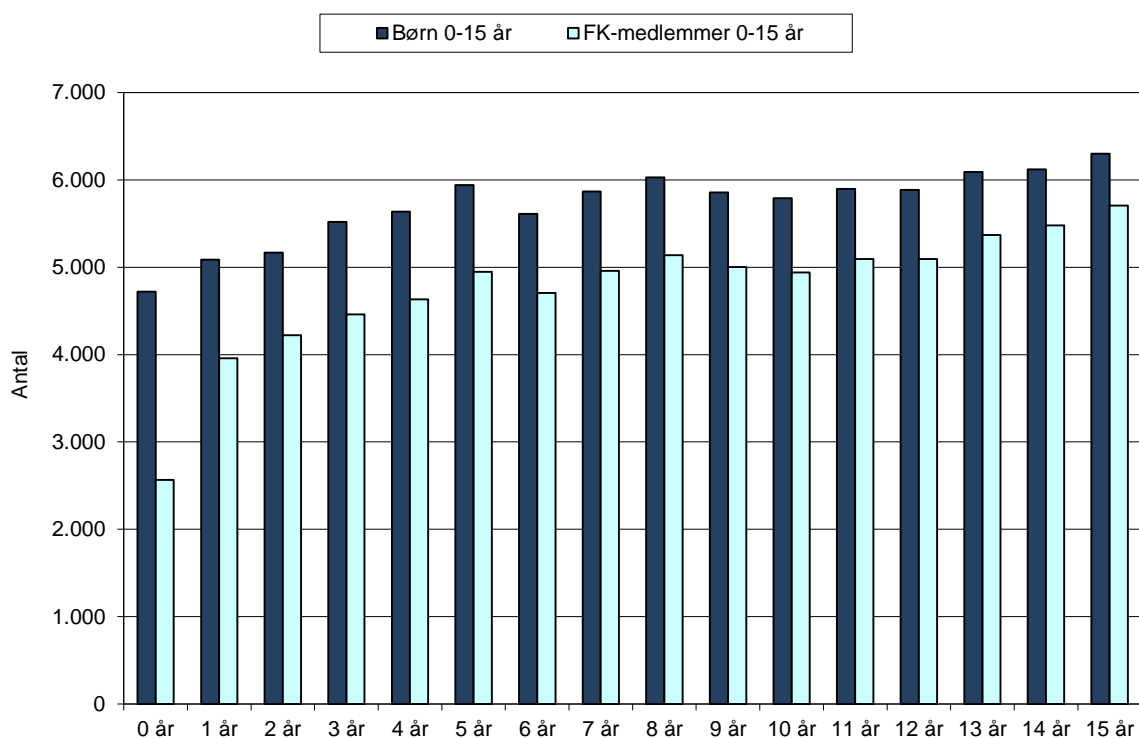
Folkekirkemedlemskab blandt 0-15 årige

Oplysningerne fra *Skema 2* giver mulighed for at kigge på børneårgangene fra 0-15 år i perioden 2008-2014 og på folkekirkemedlemskabet i børnegruppen på provstiplan. Desværre findes der ikke oplysninger om herkomst i denne tabel.

I nedenstående diagram angiver de mørkeblå søjler antallet af børn i den enkelte årgang og de lyseblå søjler angiver antallet af folkekirkemedlemmer i den enkelte årgang i Aalborg Stift pr. 1.1.2014.

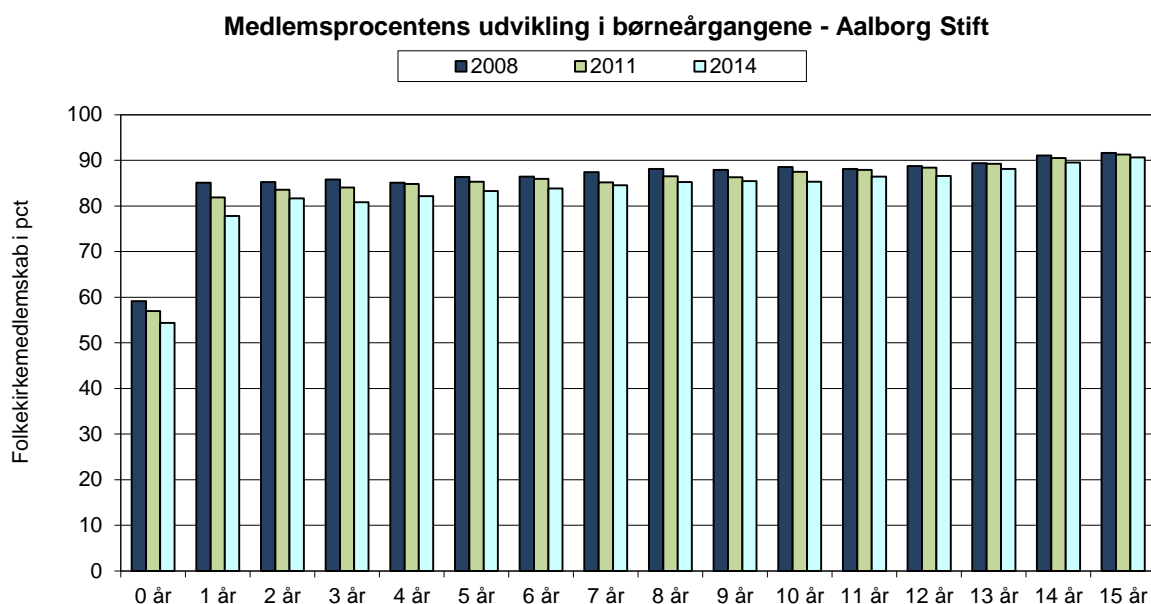
Medlemsprocenten er med blot 54,4 % lavest blandt de 0 årige (børn som pr. 1.1.2014 er yngre end 12 måneder). Heraf vil nogle børn være født sent i 2013 og endnu ikke være døbt, selvom det måtte være forældrenes plan. Allerede blandt de 1 årige er medlemsprocenten steget meget og er på 77,8 %. Herefter stiger medlemsprocenten årgang for årgang, og ligger på 90,6 % blandt de 15 årige.

Børneårgange og folkekirkemedlemskab 2014 - Aalborg Stift



Den samlede medlemsprocent blandt 0-15 årige i Aalborg Stift er faldet fra 86,2 % i 2008 til 83,3 % i 2014. Det er et samlet fald på 2,9 % sv.t. et gennemsnitligt årligt fald på 0,48 %.

I diagrammet nedenfor ses udviklingen i folkekirkemedlemsprocenten i stiftets børnegruppe 0-15 år årgang for årgang. Det fremgår heraf, at de største fald i medlemsprocenten i perioden 2008-2014 er sket i årgangene 0-3 år.



I tabellen nedenfor ses udviklingen i folkekirkemedlemskabet i de enkelte provstiers børnegrupper 0-15 år:

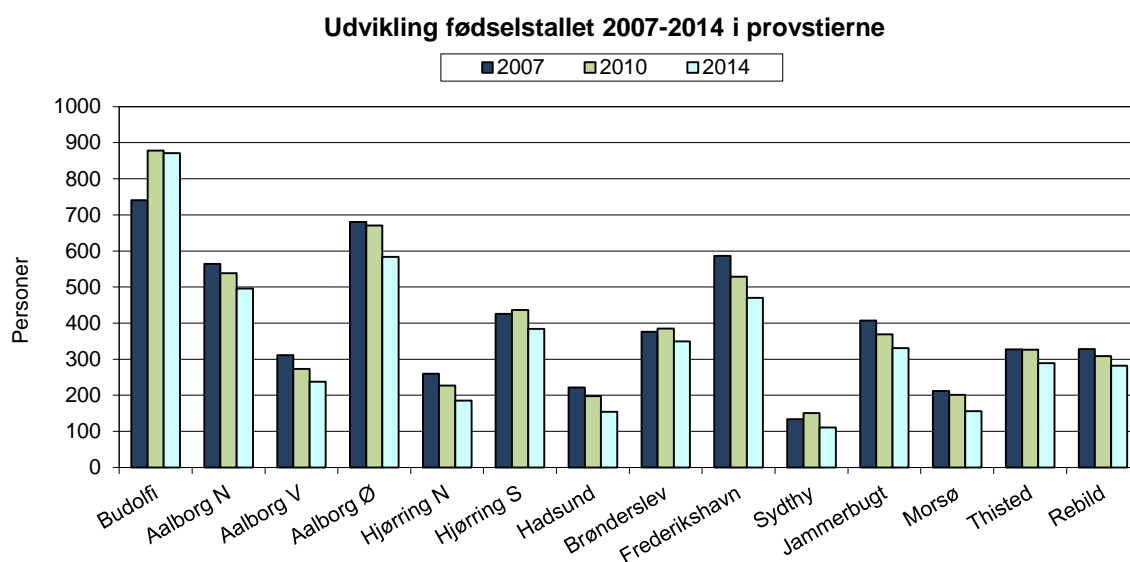
	2008	2014	Gsn. årligt fald
Budolfi	75,6 %	71,3 %	0,71 %
Aalborg Nordre	84,1 %	81,8 %	0,38 %
Aalborg Vestre	90,1 %	89,0 %	0,18 %
Aalborg Østre	79,9 %	76,4 %	0,58 %
Hjørring Nordre	90,5 %	86,5 %	0,66 %
Hjørring Søndre	87 %	84,8 %	0,36 %
Hadsund	90,5 %	89 %	0,25 %
Brønderslev	89,7 %	87,9 %	0,30 %
Frederikshavn	87,3 %	85,3 %	0,33 %
Sydthy	90,8 %	89,4 %	0,23 %
Jammerbugt	89,8 %	86,8 %	0,50 %
Morsø	87 %	85 %	0,33 %
Thisted	87,9 %	83,8 %	0,68 %
Rebild	89,6 %	87,5 %	0,35 %

Det største gennemsnitlige fald i medlemsprocenten blandt 0-15 årige er på 0,71 % årligt og er sket i Budolfi Provsti. Øvrige provstier med høje gennemsnitlige fald er Aalborg Østre, Hjørring Nordre, Jammerbugt og Thisted provstier, hvor medlemsprocenten er faldet gennemsnitligt med mellem 0,50-0,68 % årligt. Det laveste gennemsnitlige fald er på 0,18 % årligt og her er der tale om Aalborg Vestre Provsti. I de resterende provstier Aalborg Nordre, Hjørring Søndre, Hadsund, Brønderslev, Frederikshavn, Sydthy, Morsø og Rebild provstier ses gennemsnitlige årlige fald på mellem 0,23-0,36 %.

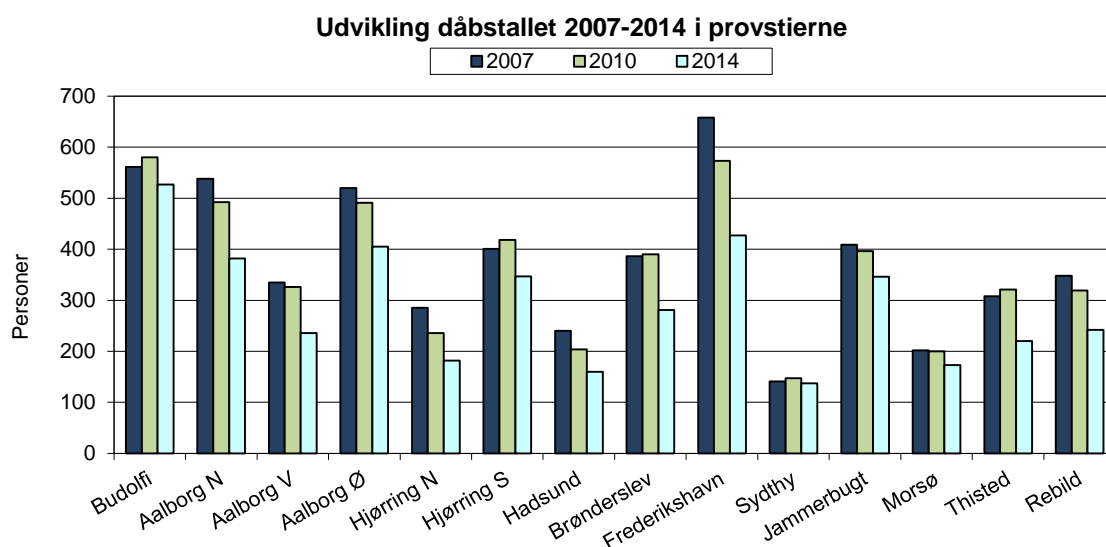
Fødsler, dåb og indmeldelser

Tekst og diagrammer i dette afsnit er baseret på oplysningerne i *Skema 3*.

Gennem de seneste 7 år har der været et fald i antallet af fødsler i Aalborg Stift. I 2007 var der 5.574 fødsler i stiftet og i 2014 er antallet faldet til 4.900 fødsler svarende til et fald på 674 fødsler eller 12 %. Tallene dækker over et stigende fødselstal i Budolfi Provsti, men ellers i øvrigt fald i fødselstallet i alle de resterende 13 provstier.

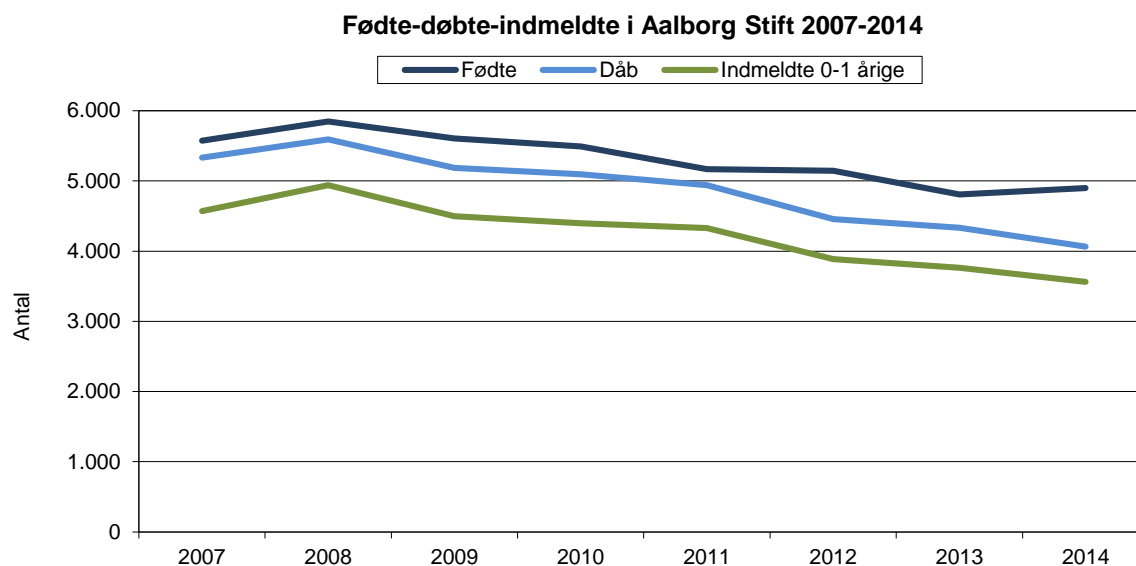


Diagrammet nedenfor dækker over samtlige dåb foretaget i eller ved provstiernes kirker, dvs. barnedåb (herunder også af udensogsbørn), hjemmedåb, nøddåb, dåb i forbindelse med konfirmationen og voksendåb.



Som det fremgår, har også dåbstallet i Aalborg Stift være faldende siden 2007, hvor der blev foretaget 5.332 dåb i stiftets kirker, men i 2014 er dåbstallet faldet til 4.065. Det er et fald på 1.267 færre dåb svarende til 24 %. Der er tale om fald i dåbstallet i samtlige 14 provstier, også Budolfi Provsti, der ellers havde fremgang i fødselstallet.

I nedenstående diagram sammenholdes antallet af fødte, samtlige dåb i og ved sognekirkerne i stiftet og indmeldte 0-1 årige indbyggere i perioden 2007-2014. Da antallet af dåb omfatter samtlige dåb og ikke kun barnedåb af faktiske sognebørn, er det i første omgang mest interessant at sammenholde fødselstallet et givent år med antallet af indmeldte 0-1 årige. Som det fremgår, følger de to kurver hinanden nogenlunde i de fleste år, men i 2012 og i 2014 ses der at være større afstand mellem antallet af fødte og indmeldte 0-1 årige end i de øvrige år. Samtidig ser vi, at antallet af dåb foretaget i eller ved sognekirkerne og antallet af indmeldte 0-1 årige nærmer sig hinanden i årene fra 2011 og fremefter.



Dåb og dermed indmeldelse i folkekirken hænger naturligvis nært sammen med forældrenes etniske herkomst og kulturelle tilhørsforhold, og der snakkes i kirkelige kredse en del om, hvorvidt børn af danske forældre ikke døbes som små, men i stort omfang vælger at blive døbt i forbindelse med konfirmationen. Det findes der ikke et entydigt svar på, men der findes dog følgende tal for indmeldelse af 13-15 årige i Aalborg Stift i perioden 2007-2014:

	2007	2008	2009	2010	2011	2012	2013	2014
Konfirmationer	5.815	5.584	5.390	5.517	5.410	5.331	5.069	5.182
Indmeldelser 13-15 årige	168	151	155	156	146	152	138	153
% af de konfirmerede	2,9	2,7	2,9	2,8	2,7	2,9	2,7	3

Som det fremgår, er det umiddelbart kun omkring 3 % af de konfirmerede hver år, der bliver indmeldt (døbt) i umiddelbar tilknytning til konfirmationen.

Analysens vigtigste pointer

Opsamlende kan følgende konstateres:

- Der er i perioden 2004-2014 sket et fald i antallet af 0-4 årige i stiftet på 12 % svt. 3.345 færre børn
- I Budolfi og Aalborg Østre provstier har der været beskeden fremgang i antallet af 0-4 årige, i Aalborg Vestre er blot sket en lille reduktion, mens de øvrige 11 provstier har haft fald på mellem 10-25 %. Der ses at være en vis geografisk sammenhæng mellem beliggenheden i forhold til Aalborg Kommune og nedgangen i antallet af 0-4 årige således, at de fjerneste provstier har haft størst nedgange
- Antallet af danske børn i stiftet er reduceret med 13 % svt. 3.417 børn, og samtidig er antallet af udenlandske børn steget en smule med 4 % svt. 72 børn. I 2004 udgjorde de danske børn 93 % af alle 0-4 årige, og i 2014 udgør de 92 %.
- Thisted Provsti er ramt af et meget stort fald i såvel antal som andel af danske 0-4 årige. Budolfi, Aalborg Nordre og Aalborg Østre og Rebild provstier har alle haft en lille fremgang i andelen af danske 0-4 årige blandt indbyggerne, Aalborg Vestre en ganske lille reduktion og alle øvrige provstier har haft en mindre reduktion i andelen af danske 0-4 årige blandt indbyggerne
- Medlemsprocenten blandt stiftets 0-4 årige ligger pr. 1.1.2014 på 75,6 % sv.t. 18.480 børn. I 2004 var medlemsprocenten 80,7 % sv.t. 22.421 børn. Det er et fald i antallet af folkekirkemedlemmer ml. 0-4 år på 3.941 børn svt. 18 %
- Medlemsprocenten er faldet mest i Thisted Provsti (8,6 %) og årsagen er et større fald i andelen af danske børn og betydeligt flere udenlandske børn blandt indbyggerne. Større fald ses i Budolfi, Aalborg Nordre, Aalborg Østre, Hjørring Nordre og Jammerbugt Provstier (5-6 %). Mindste fald i medlemsprocenten er sket i Sydthy (0,1 %) og Morsø Provsti (0,14 %)
- Det faktiske medlemstab svinger ml. 15-32 %, hvor de er størst, dvs. at nogle provstier har fået reduceret antallet 0-årige medlemmer med op mod 1/3. De mindste medlemstab er sket i Budolfi, Aalborg Vestre og Aalborg Østre med ml. 4-7 %
- I langt de fleste provstier har der været et større procentuelt fald i antallet af 0-4 årige folkekirkemedlemmer i forhold til det samtidige fald i antallet af 0-4 årige. Der ses nær sammenhæng med samtidig fremgang i andelen af småbørn med udenlandsk herkomst
- I Budolfi, Aalborg Østre og Aalborg Nordre provstier er der også stor procentuel forskel i reduktionen i antallet af 0-4 årige og 0-4 årige folkekirkemedlemmer til trods for, at andelen af udenlandske børn faldet. Det kan derfor konstateres, at folkekirkens kontakt til de 0-4 årige **danske** børn i Aalborg Kommune svækkes i større omfang end andre steder i stiftet
- Folkekirkemedlemskabet blandt danske 0-4 årige pr. 1.1.2014 ligger på 81,5 % svt. 18.363 børn. Det betyder, at næsten 1/5 af alle danske børn mellem 0-4 år i stiftet ikke er døbt. Siden 2004 er sket et fald i medlemsprocenten på 4,4 % svt. 3.920 børn

- På provstiplan ses store fald i medlemsprocenten blandt danske 0-4 årige kun i Budolfi, Aalborg Østre og Aalborg Nordre Provsti. I de øvrige provstier er der tale om mindre fald og enkelte steder endog stigninger
- Medlemsprocenten blandt 0-15 årige i Aalborg Stift er pr. 1.1.2014 på 83,3 %. Det gennemsnitlige årlige fald i medlemsprocenten i perioden 2008-2014 er på 0,48 %. De største fald er sket i årgangene 0-3 år
- På provstiplan er medlemsprocenten blandt 0-15 årige faldet mest i Budolfi Provsti med gennemsnitligt 0,71 % årligt, men også i Aalborg Østre, Hjørring Nordre, Jammerbugt og Thisted provstier er det gennemsnitlige årlige faldt højt med ml. 0,50-0,68 %. Mindste fald er sket i Aalborg Vestre Provsti med 0,18 % årligt. Øvrige provstier har haft fald på ml. 0,23-0,36 % årligt
- Fødselstallet er i perioden 2007-2014 faldet med 12 % i stiftet svt. 674 børn
- Dåbstallet er i perioden 2007-2014 faldet med 24 % i stiftet svt. 1.267 dåb
- Antallet af fødte og indmeldte 0-1 årige i stiftet følges ad med nogenlunde samme afstand i perioden 2007-2011, men i 2012 og 2014 ses større afstand mellem de to
- Antallet af konfirmationer er faldet fra 5.815 i 2007 til 5.182 i 2014 svt. 633 el. 11 % færre konfirmationer
- Indmeldte 13-15 årige udgør i perioden 2007-2014 årligt omkring 3 % af de konfirmerede

Frederiksberg d. 27. oktober 2015
Sille M. Fusager