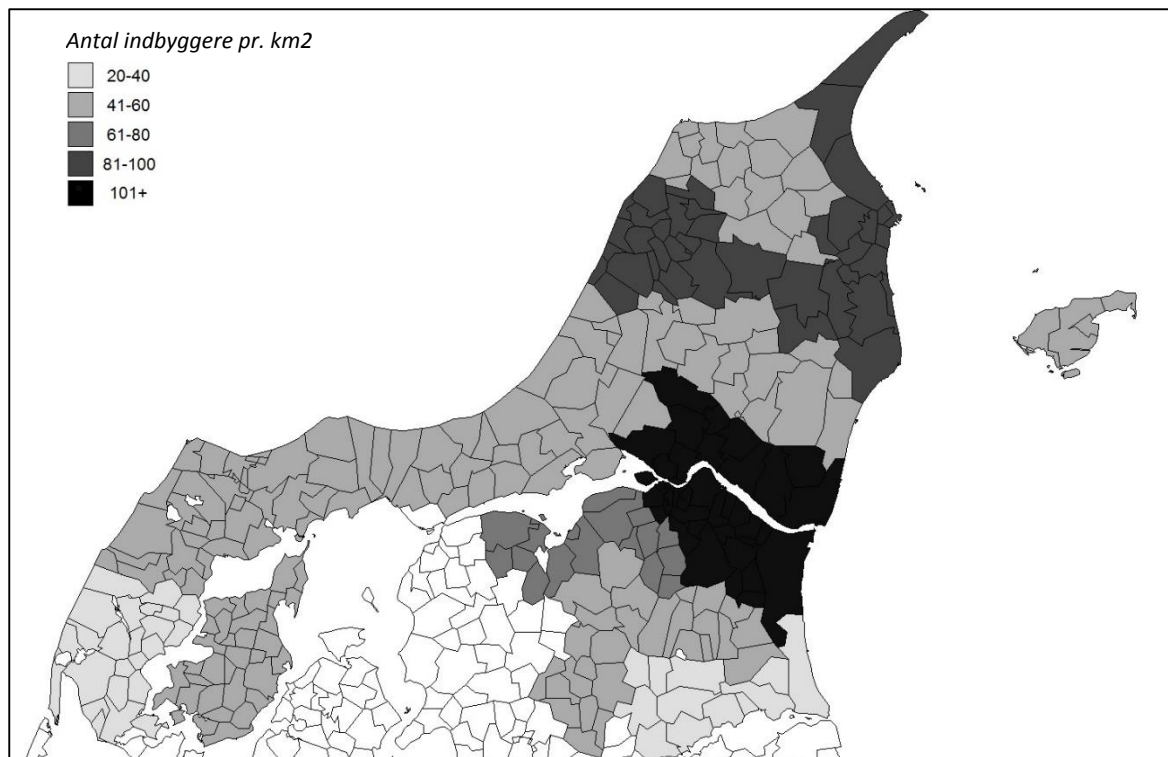


Aalborg Stift

Kristendom på land og i by



En rapport fra Kirkefondet

Oktober 2015

Aalborg Stift – Kristendom på land og i by

Tekst og redigering: Peter Lüchau

Talbearbejdelse: Peter Lüchau

© Kirkefondet, september 2015

Kildemateriale

Aalborg Stifts kirketællinger fra 20. april 2014 til maj 2015, Danmarks Statistiks kirkestatistik for 2007 til 2015, befolkningsfremskrivning for Aalborg Stifts provstier 2015 til 2025 lavet af COWI.

Billedet på forsiden viser befolkningstætheden i Aalborg Stifts provstier målt i antal indbyggere pr. km².

Kirkefondet

Peter Bangs Vej 1

2000 Frederiksberg

Tlf.: 33 73 00 33

E-mail: kirkefondet@kirkefondet.dk

Hjemmeside: www.kirkefondet.dk

Indholdsfortegnelse

Indledning.....	4
Medlemsfremskrivning 2015-2025	5
Kirketællinger i Aalborg Stift	10
<i>Aktiviteter</i>	11
<i>Deltagelse</i>	17
<i>Kontaktflade</i>	21
Ressourceforbrug	24
Frafaldsanalyse.....	31
Udfordringer fremadrettet	34
Noter.....	37

Indledning

Aalborg Stift dækker over 14 provstier med såvel tyndtbefolkede landsogne som tætbefolkede bysogne. Dermed er to yderpunkter blandt danske sogne repræsenteret i Aalborg Stift. Man kan med rimelighed sige, at Aalborg Stift dermed er repræsentativt ved ét centralt aspekt af den danske folkekirkes samfundsmæssige kontekst. Følgende rapport handler specifikt om Aalborg, men jeg vil argumentere for at resultaterne giver fingerpeg om vigtige forhold i folkekirken generelt, navnlig med hensyn til forholdet mellem kirken og dens medlemmer.

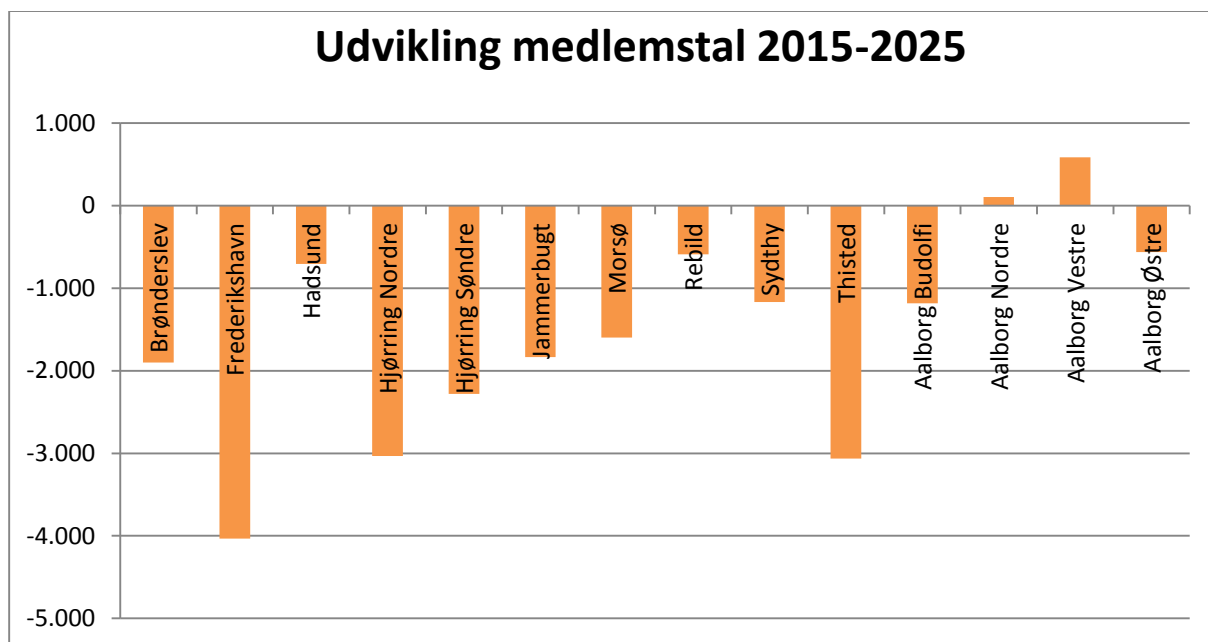
Udgangspunktet for rapportens analyse er den religionssociologiske påstand om, at folkekirken ikke eksisterer i et vakuum. Kirken formes af sine omgivelser, ligesom den også former dem. Kirkens forhold til sine medlemmer og det omgivende samfund er centrale aspekter ved kirkens livsvilkår, fordi samfundets strukturer og medlemmernes værdier og adfærd udgør rammer, indenfor hvilke kirken lever. Når samfundet ændrer sig, så ændres de vilkår kirken fungerer under sig også. Det får så kirken til at ændre sig, hvor subtile ændringerne end måtte være. Vil man forstå de rammer, indenfor hvilke kirken lever, er *sognetyper* og folkekirkens *kontakt* med sine medlemmer nøglebegreber.

Med sognetyper menes der land- og bysogne. Når kontrasten mellem land og by er vigtig for kristendom i Danmark, skyldes det, at de udgør to vidt forskellige miljøer. Hvor fællesskab i en landsby er baseret på fysisk nærhed (tænk: naboer), så er fællesskab i større byer baseret på fælles interesser. I landsbyer er det sociale fællesskab givet og forpligtende, mens det i større byer er selvvalgt og dermed uforpligtende (fordi man kan skifte fællesskab). Som mennesker har vi tendens til at spejle os i vores omgivelser: Er man omgivet af kristne, så bliver man selv kristen. Som en fællesskabsorienteret religion har kristendom de bedste livsvilkår i landsbysamfund og mindre gode livsvilkår i større byer. I Aalborg Stift består de små provstier (målt på antal medlemmer) overvejende af landsogne, mens de store provstier overvejende består af bysogne. Det betyder, at de mindre provstier som udgangspunkt har bedre vilkår for deres virke end de større provstier.

Danskerne er primært medlemmer af folkekirken, fordi de er kristne, men det er deres meningsfulde kontakt til kirken som gør, at de udlever deres kristendom med kirken som institutionel ramme. Når folk melder sig ud af kirken, er det fordi de ikke føler, at de er kristne, og fordi de ikke har en meningsfuld kontakt til kirken. Er kontakten meningsfuld, kan folk opretholde deres medlemskab selv om kristendom og tro betyder meget lidt for dem. Når folk skal begrunde deres medlemskab af folkekirken, står adgangen til de kirkelige ritualer fx dåb, vielse og begravelse centralt. Kontakt til kirken, reel eller potentiel, er således afgørende for, om folk vælger at udleve deres kristendom indenfor folkekirkens rammer.

Medlemsfremskrivning 2015-2025

Som et kvikt hoved engang har sagt, så er det svært at spå og især om fremtiden. Folkekirken medlemstal svinger fra år til år, og jo længere en periode man ser på, jo større er udsvingene. Det betyder, at ethvert forsøg på at fremskrive folkekirken medlemstal er forbundet med en hvis usikkerhed. De følgende medlemsfremskrivninger skal derfor ses som pejlemærker og ikke som egentlige spådomme. Når en medlemsfremskrivning er nyttig, er det fordi den, trods usikkerheden, kan antyde, hvor kirken vil komme til at se ændringer i fremtiden. Det være sig ændringer i økonomisk grundlag, efterspørgsel efter kirkelige aktiviteter, kirkesyn og teologisk profil.



Aalborg Stift vil få færre medlemmer fra 2015 til 2025 (Tabel 2.1). Hvor mange medlemmer stiftet står til at miste, svinger stærkt fra provsti til provsti. Frederikshavn Provsti står til at miste over 4.000 medlemmer fra 2015 til 2025, mens Aalborg Vestre Provsti står til at få næsten 600 flere medlemmer. Generelt står alle provstier til at tabe medlemmer med undtagelse af Aalborg Nordre og Aalborg Vestre provstier.

Sammenholder man den forventede medlemsudvikling for de fire provstier i Aalborg Kommune med provstiernes størrelser, virker de forventede forandringer beskedne. Den største medlemstilvækst står Aalborg Vestre Provsti til, en vækst på 2,6 procent, og det største medlemstab står Aalborg Budolfi Provsti til, et fald på 1,9 procent. Udviklingen i Aalborg Nordre og Aalborg Østre provstier ligger imellem de to.

Provstierne udenfor Aalborg Kommune står til at få reduceret antallet af medlemmer med mellem 2,3 og 13,5 procent fra 2015 til 2025.

På overfladen virker det dermed som om, at provstierne i Aalborg Kommune klarer sig bedre end de resterende provstier i Aalborg stift, men det gør de desværre ikke.

Når de fire provstier i Aalborg Kommune står til at få den bedste (læs: mindst negative) medlemsudvikling fra 2015 til 2025, skyldes det befolkningsudviklingen. En befolkningsfremskrivning lavet af COWI viser, at Aalborg Stift kan se frem til nedgang i befolkningstallet

i de fleste provstier fra 2015 til 2025. Fire markante undtagelser er netop de fire provstier i Aalborg Kommune: Aalborg Budolfi, Nordre, Vestre og Østre (samt Rebild Provsti som står til en beskeden vækst). De fire provstier i Aalborg Kommune står til få mellem 1.600 og 5.500 flere indbyggere fra 2015 til 2025. De resterende provstier (når man ser bort fra Rebild Provsti) kan se frem til at miste mellem 200 og 2.300 indbyggere.

Det er forventeligt, at provstier står til at miste folkekirkemedlemmer, når indbyggertallet falder, men det er overraskende, at provstier står til svag positiv eller negativ vækst i medlemstallet, når indbyggertallet stiger.

	Antal i 2015	Antal i 2025	Udvikling 2015-2025	Andel i 2015	Andel i 2025	Udvikling 2015-2025
Brønderslev	31.936	30.037	-1.899	89,2	85,5	-3,8
Frederikshavn	52.561	48.528	-4.033	87,1	83,0	-4,1
Hadsund	16.469	15.763	-706	89,6	86,3	-3,2
Hjørring Nordre	22.502	19.468	-3.034	89,2	84,8	-4,3
Hjørring Søndre	36.453	34.174	-2.279	87,1	83,4	-3,7
Jammerbugt	33.826	31.994	-1.832	88,3	85,0	-3,4
Morsø	17.780	16.183	-1.597	85,4	82,6	-2,8
Rebild	25.449	24.859	-590	88,2	84,6	-3,6
Sydthy	12.465	11.297	-1.168	89,7	87,3	-2,4
Thisted	25.679	22.617	-3.062	85,1	79,2	-5,9
Aalborg Budolfi	61.104	59.921	-1.183	78,4	71,8	-6,6
Aalborg Nordre	43.282	43.386	104	84,5	79,9	-4,7
Aalborg Vestre	22.410	22.996	586	89,3	86,3	-3,1
Aalborg Østre	43.262	42.702	-560	80,8	75,1	-5,7
Aalborg Stift	445.178	423.926	-21.252	85,4	80,7	-4,7

Tabel 2.1: Folkekirkemedlemmer i Aalborg Stift 2015-2025

Jeg vil argumentere for, at medlemsudviklingen i provstierne i Aalborg Kommune, navnlig Aalborg Budolfi Provsti, er dårligere end befolkningsudviklingen lægger op til. Aalborg Budolfi Provsti står til at få 5.500 flere indbyggere fra 2015 til 2025, samtidig med at det står til at miste næsten 1.200 medlemmer. Til sammenligning står Sydthy Provsti til at miste næsten 1.000 indbyggere samtidig med, at det står til at miste omkring 1.200 medlemmer. Det beregnede medlemsfald i Sydthy Provsti er langt mere i tråd med befolkningsudviklingen end medlemsfaldet i Aalborg Budolfi Provsti. Havde medlemsudviklingen været ens i de to provstier, burde Aalborg Budolfi Provsti have stået til at få flere medlemmer fra 2015 til 2025 og ikke færre. Til sammenligning står Frederikshavns Provsti til det største medlemsfald fra 2015 til 2025, på lidt over 4.000 medlemmer, men da provstiet samtidig står til at miste næsten 1.900 indbyggere, er medlemsfaldet stadig forholdsvis mindre end det, som Aalborg Budolfi Provsti står til. Ser man på de relative medlemsfald, står Hjørring Nordre, Thisted og Sydthy provstier til at blive hårdest ramt. Hjørring Nordre Provsti står til at miste næsten 14 pct. af deres nuværende medlemmer frem til 2025, Thisted Provsti står til at miste næsten 12 pct. og Sydthy Provsti står til at miste lidt over 9 pct. Disse forholdsvis store fald i medlemstallet er ikke overraskende, da alle tre provstier samtidig står til forholdsvis store befolkningstab fra 2015 til 2025.

I et fremadrettet perspektiv vil medlemsudviklingen ramme provstierne udenfor Aalborg Kommune hårdest. Disse provstier vil få færre medlemmer, hvilket på sigt kan påvirke, hvor

mange og hvilke ressourcer provstierne har at gøre godt med. Færre medlemmer kan dels medføre færre indtægter i form af mindre kirkeskat og dels færre frivillige til kirkeligt arbejde. Det er dog ikke en naturlov, at færre medlemmer skulle give kirken problemer. Færre medlemmer kan teoretisk set også betyde lavere udgifter. Udfordringen vil være at skalere provstiernes udgifter, så de matcher antallet af medlemmer. Færre medlemmer er måske mere alvorligt for den frivillige indsats. Da størstedelen af faldet i medlemstallet skyldes fraflytning, kan provstiernes sogne få problemer med at få frivillig arbejdskraft, hvis det er de lokalt aktive, som flytter. Udfordringen vil så blive at aktivere de tilbageblivende medlemmer og højne deres kirkelige engagement.

Aalborg Budolfi, Nordre og Østre provstier har alle medlemsandele, som er under gennemsnittet for Aalborg Stift (Tabel 2.1, de tre yderste kolonner til højre). Jeg vil argumentere for, at en forholdsvis lav medlemsandel er udtryk for, at et provsti har en forholdsvis dårligere folkelig forankring i sit opland end andre provstier i stiftet. I den forstand er Aalborg Budolfi, Aalborg Nordre og Aalborg Østre provstier i udgangspunktet blandt de svageste i stiftet. Samtidig står disse tre provstier til den største nedgang i medlemsandel i stiftet. Og det på trods af, at de enten får flere medlemmer eller mister numerisk få.

Med undtagelse af Aalborg Vestre, som ligner de andre provstier i stiftet, vil jeg argumentere for, at provstierne i Aalborg Kommune ikke alene har et forholdsvis svagt udgangspunkt, de står også til at få en forholdsvis svagere folkelig forankring i fremtiden. Det store paradoks er, at befolkningen i Aalborg Stift rykker sig fra land til by, og dermed fra provstier, som er forholdsvis stærke (har høje medlemsandele), til provstier, som er forholdsvis svage (har lave medlemsandele). Fra 2015 til 2025 står Aalborg Stifts folkekirkemedlemmer og indbyggere generelt til at søge mod provstier, som har sværere ved at holde på dem, fordi de overvejende består af bysogn med alt hvad det indebærer (se indledningen). Det betyder, at befolkningsudviklingen arbejder imod Aalborg Stifts muligheder for at have en bred folkelig forankring.

Aalborg Stift står til at få færre indbyggere i provstierne udenfor Aalborg Kommune og flere indbyggere i Aalborg Budolfi, Nordre, Vestre og Østre provstier. Men fordi de fire provstier i Aalborg Kommune overvejende består af bysogne, betyder det, at fordelingen af kirkens medlemmer mellem land og by forbliver uændret. I 2015 boede 58 pct. af stiftets medlemmer i urbane provstier (Aalborg Budolfi, Nordre, Vestre og Østre, Frederikshavn og Hjørring Søndre provstier) og i 2025 vil 57 pct. gøre det. Det, som kommer til at forandre sig, er ikke fordelingen mellem medlemmer på land og i by, men derimod medlemmernes alderssammensætning.

	Alder	Antal i 2015	Antal i 2025	Fordeling i 2015	Fordeling i 2025
Brønderslev	0-17 år	6.923	5.945	22	20
	18-64 år	17.996	16.125	56	54
	65+ år	7.017	7.967	22	27
Frederikshavn	0-17 år	9.457	8.020	18	17
	18-64 år	29.698	25.379	57	52
	65+ år	13.406	15.130	26	31
Hadsund	0-17 år	3.392	3.077	21	20
	18-64 år	9.531	8.495	58	54
	65+ år	3.546	4.191	22	27
Hjørring Nordre	0-17 år	4.259	3.205	19	16
	18-64 år	12.802	10.268	57	53
	65+ år	5.441	5.995	24	31
Hjørring Søndre	0-17 år	7.297	6.336	20	19
	18-64 år	21.104	18.431	58	54
	65+ år	8.052	9.407	22	28
Jammerbugt	0-17 år	7.130	6.202	21	19
	18-64 år	19.074	16.931	56	53
	65+ år	7.622	8.862	23	28
Morso	0-17 år	3.548	3.037	20	19
	18-64 år	9.992	8.531	56	53
	65+ år	4.240	4.614	24	29
Rebild	0-17 år	6.063	5.662	24	23
	18-64 år	14.424	13.387	57	54
	65+ år	4.962	5.811	19	23
Sydthy	0-17 år	2.475	2.182	20	19
	18-64 år	6.990	5.738	56	51
	65+ år	3.000	3.377	24	30
Thisted	0-17 år	5.263	4.127	20	18
	18-64 år	14.725	11.825	57	52
	65+ år	5.691	6.665	22	29
Aalborg Budolfi	0-17 år	7.576	7.151	12	12
	18-64 år	43.102	41.066	71	69
	65+ år	10.426	11.704	17	20
Aalborg Nordre	0-17 år	8.048	7.940	19	18
	18-64 år	25.594	24.386	59	56
	65+ år	9.640	11.061	22	25
Aalborg Vestre	0-17 år	5.451	5.430	24	24
	18-64 år	12.659	12.693	56	55
	65+ år	4.300	4.873	19	21
Aalborg Østre	0-17 år	9.259	8.956	21	21
	18-64 år	25.732	24.246	59	57
	65+ år	8.271	9.500	19	22
Aalborg Stift	0-17 år	86.141	77.306	19	18
	18-64 år	263.423	237.541	59	56
	65+ år	95.614	109.173	21	26

Tabel 2.2: Folkekirkemedlemmer i Aalborg Stift fordelt på aldersgrupper 2015-2025

Overordnet set står folkekirken i Aalborgs Stift til at få lidt færre børn og unge, færre i den erhvervsaktive alder og flere pensionister i medlemsskaren (Tabel 2.2). I 2015 er 59 pct. af Aalborg Stifts medlemmer i den erhvervsaktive alder og 21 pct. er pensionister. I 2025 vil stiftets medlemmer bestå af 56 pct. i den erhvervsaktive alder og 26 pct. pensionister. Det skyldes befolkningsudviklingen i stiftet. Som nævnt vil provstierne i Aalborg Kommune få netto befolkningsstilvækst og navnlig en større andel børn og unge og individer i den erhvervsaktive alder blandt indbyggerne, mens provstierne udenfor Aalborg Kommune ikke alene vil få færre indbyggere, men også en større andel pensionister blandt de, som forbliver.

Ser vi kun på folkekirkens medlemmer (og ikke indbyggerne generelt), står alle provstier i Aalborg Stift at få en mindre andel erhvervsaktive og en større andel pensionister blandt medlemmerne. End ikke de fire provstier i Aalborg Kommune går fri og det på trods af, at

befolkningsudviklingen her netop er omvendt af i resten af stiftet. Aalborg Budolfi, Nordre og Østre provstier fastholder dog, i modsætning til alle andre provstier, den samme andel af børn og unge blandt deres medlemmer, hvilket alt andet lige giver dem et bedre dåbs- og konfirmationspotentiale end resten af stiftet. Thisted, Hjørring Nordre, Sydthy og Frederikshavn provstier står til at få de største forskydninger i medlemskarens aldersfordeling. Disse provstier står til få mellem 6 og 7 procentpoint flere pensionister og mellem 5 og 4 procentpoint færre i den erhvervsaktive alder. Til sammenligning står Aalborg Vestre Provsti til at få 2 procentpoint flere pensionister og 1 procentpoint færre i den erhvervsaktive alder.

Jeg vil argumentere for, at den ændrede alderssammensætning blandt medlemmerne i Aalborg Stift fremadrettet kan skabe mindst fire udfordringer for kirken:

1. Fordi forskellige generationer har forskellige måder at udøve deres kristendom på, og som konsekvens heraf har forskellige forventninger til kirkens virke, kan den ændrede alderssammensætning blandt medlemmerne ændre medlemskarens forventninger til kirken og dens prioriteter.
2. Da ældre danskerne som regel går oftere i kirke end yngre, kan stigningen i andelen af pensionister blandt Aalborg Stifts medlemmer medføre flere gudstjenestedeltagere, navnlig i de provstier, som overvejende består af landsogne.
3. Fordi der kommer færre medlemmer blandt børn og unge og blandt individer i den erhvervsaktive (og fødedygtige) alder, kan det påvirke dåbstallene og dermed kirkens fremtidige medlemstal negativt.
4. Fordi der kommer færre medlemmer i den erhvervsaktive alder, som jo er dem, der betaler mest i kirkeskat, kan det medføre, at kirken vil få færre indtægter pr. medlem (samtidig med at der kan komme flere til gudstjeneste).

Kirketællinger i Aalborg Stift

En central del af folkekirkens udadvendte virksomhed er de offentlige aktiviteter, som den gennemfører. Af disse er højmassen nok den mest kendte i den brede offentlighed. I Aalborg Stift har man fra påsken 2014 (nærmere betegnet fra 20. april) til og med maj 2015 talt en lang række af stiftets udadvendte aktiviteter og antallet af deltagere i dem. De indsamlede tal giver en unik mulighed for at analysere folkekirkens forhold til sine medlemmer i Aalborg Stift, forskellene mellem provstier, som overvejende består af land- eller bysogne, og hvordan folkekirken i Aalborg Stift prioriterer sine ressourcer.

Før vi går i gang med analysen, er det dog vigtigt at forstå, hvad tallene kan og ikke kan fortælle os. Det statistiske materiale er indsamlet over et helt kirkeår og tager dermed højde for de udsving i kirkens aktiviteter, som man må forvente, der er. Alt andet lige vil der være flere aktiviteter og flere deltagere i aktiviteterne omkring jul, påske, konfirmation og allehelgen, mens der nok er mere stille på andre tidspunkter af kirkeåret. Ser man på data over et helt år, tager man højde for udsvingene og kan sige noget generelt om aktivitetsniveauet i Aalborg Stift. Man kan derimod ikke sige noget om, hvorvidt aktivitetsniveauet ved fx jul og påske er større eller mindre end det plejer (det ville kræve data fra flere år), eller om det er højere eller lavere end i resten af landet (det ville kræve kirketællinger fra andre stifter).

De følgende analyser er lavet på provstiniveau, selvom kirketællingerne oprindeligt er lavet på sognniveau. Min begrundelse er, at visse sogne er så små, at statistisk analyse i dette tilfælde ville være meningsløs. Målet med indeværende analyse er at sige noget generelt om Aalborg Stift, men var analysen blevet lavet på sognniveau, ville de lokale faktorer, fx en specifik præst eller menighedsrådⁱⁱ, blive så udslagsgivende, at en sammenligning af sognene reelt ville blive umulig. Ved at analysere på provstiniveau sikrer jeg på den ene side, at specifikke lokale faktorer (på sognniveau) har minimal indflydelse og på den anden side, at jeg kan sammenligne provstierne på tværs af land og by.

Aktiviteter

I kirketællingerne er kirkens aktiviteter grovinddelt i tre kategorier: gudstjenester, kirkelige handlinger og arrangementer. Gudstjenester omfatter højmesse og en række specialgudstjenester fx plejehjems-, ungdoms- og spaghettigudstjeneste. Kirkelige handlinger inkluderer bl.a. dåb uden for højmessens, vielse og begravelse. Arrangementer er alt, hvad der ikke er gudstjeneste eller kirkelig handling, såsom koncert, studiekreds og babysamlesang. I det følgende vil jeg holde fast i grovinddelingen af kirkens aktiviteter. Dels fordi det giver et godt overblik, og dels fordi der er en vis variation i, hvad de enkelte sogne har registeret som hvadⁱⁱⁱ.

	Gudstjenester	Kirkelige handlinger	Arrangementer
Brønderslev	1.287	512	794
Frederikshavn	2.125	888	1.550
Hadsund	912	227	232
Hjørring Nordre	1.318	304	778
Hjørring Søndre	1.608	606	1.245
Jammerbugt	1.773	516	1.289
Morsø	1.141	312	570
Rebild	1.417	289	640
Sydthy	1.121	218	554
Thisted	1.504	416	509
Aalborg Budolfi	1.351	946	1.767
Aalborg Nordre	1.609	554	1.418
Aalborg Vestre	983	289	526
Aalborg Østre	1.250	404	894
Aalborg Stift	19.399	6.481	12.766

Tabel 3.1: Antal aktiviteter i Aalborg Stift 2014-2015

Ser vi på det rå antal aktiviteter i Aalborg Stift i 2014/2015 (Tabel 3.1), kan vi konkludere forbavsende lidt. I perioden april 2014 til maj 2015 blev der gennemført 19.339 gudstjenester, 6.481 kirkelige handlinger og 12.766 arrangementer i Aalborg Stift som helhed. Tallene fortæller os, hvilket output Aalborg Stift har haft som organisation, men om det er stort eller lille i forhold til andre stifter eller andre organisationer, kan vi ikke sige noget om. Alt hvad vi kan konstatere er, at sognene i hvert provsti laver noget, som kan kvantificeres (og sikkert en hel masse som ikke kan). Ser man på de enkelte provstier svinger antallet af gennemførte aktiviteter. Topscoreren er Frederikshavn Provsti med 4.563 gennemførte aktiviteter, og bundskraberen er Hadsund Provsti med 1.371 aktiviteter. At snakke om topscorer og bundskraber er dog meningsløst, da forskellen højst sandsynligt skyldes forskellen i, hvor mange sogne, pastorer, kirker og medlemmer hvert provsti har.

Hinsides konstateringen af, at de ikke ligger på den lade side i Aalborg Stift, kan vi konstatere, at gudstjenester er det, man laver flest af, efterfulgt af arrangementer og kirkelige handlinger. Antallet af gudstjenester og arrangementer bestemmer kirken selv (indenfor visse praktiske og historiske rammer), mens antallet af kirkelige handlinger reelt er udenfor kirkens kontrol. Man kan også ud fra Tabel 3.1 fornemme, at forholdet mellem antallet af gudstjenester og arrangementer svinger fra provsti til provsti.

	Gudstjenester	Kirkelige handlinger	Arrangementer
Brønderslev	64	26	40
Frederikshavn	97	40	70
Hadsund	70	17	18
Hjørring Nordre	63	14	37
Hjørring Søndre	73	28	57
Jammerbugt	63	18	46
Morsø	35	9	17
Rebild	47	10	21
Sydthy	45	9	22
Thisted	50	14	17
Aalborg Budolfi	104	73	136
Aalborg Nordre	107	37	95
Aalborg Vestre	58	17	31
Aalborg Østre	74	24	53
Aalborg Stift	63	21	42

Tabel 3.2: Gennemsnitlige antal aktiviteter pr. sogn i Aalborg Stift 2014-2015

Tager vi højde for antallet af sogne i hvert provsti ændrer "rangordningen" af provstierne sig (Tabel 3.2). I Aalborg Nordre Provsti blev der i gennemsnit gennemført 107 gudstjenester pr. sogn, mens det var 35 gudstjenester pr. sogn i Morsø Provsti. Vi kan igen konstatere, at der er stor forskel i antallet af gennemførte aktiviteter fra provsti til provsti. I de mere urbane provstier som Aalborg Budolfi, Aalborg Nordre og Frederikshavn gennemførtes der langt flere gudstjenester, kirkelige handlinger og arrangementer pr. sogn end i de mere landlige provstier som Morsø, Sydthy og Rebild. Igen må jeg dog konstatere, at sammenligningen af provstierne er meningsløs. Denne gang fordi analysen ikke tager højde for, at der er stor forskel på, hvor store provstierne er målt på antallet af medlemmer. Aalborg Nordre Provsti er et forholdsvist stort provsti målt på antallet af medlemmer, mens Morsø Provsti er forholdsvist lille.

	Gudstjenester	Kirkelige handlinger	Arrangementer
Brønderslev	25	62	40
Frederikshavn	25	59	34
Hadsund	18	73	71
Hjørring Nordre	17	74	29
Hjørring Søndre	23	60	29
Jammerbugt	19	66	26
Morsø	16	57	31
Rebild	18	88	40
Sydthy	11	57	23
Thisted	17	62	50
Aalborg Budolfi	45	65	35
Aalborg Nordre	27	78	31
Aalborg Vestre	23	78	43
Aalborg Østre	35	107	48
Aalborg Stift	23	69	35

Tabel 3.3: Gennemsnitlige antal medlemmer pr. aktivitet i Aalborg Stift 2014-2015

Tager vi højde for størrelsen af provstierne målt på medlemmer ændrer forholdet mellem provstierne sig igen, men nu på en måde, som er mere sigende. Ved at dividere antallet af medlemmer med antallet af aktiviteter, får vi et mål for udbuddet af aktiviteter. Jo lavere tallet er, jo flere aktiviteter gennemføres der pr. medlem. Jeg vil argumentere for, at vi dermed har et mål for et givent medlems mulighed for at komme i kontakt med kirken. Jo færre medlemmer pr. aktivitet, jo større er den potentielle kontaktflade mellem kirke og medlem. Antallet af aktiviteter og det gennemsnitlige antal aktiviteter pr. sogn er størst for provstier, der omfatter tætbefolkede byområder såsom Aalborg Nordre og Frederikshavn provstier, men den potentielle kontaktflade er størst i de mere landlige provstier som Sydthy og Morsø provstier. Sydthy Provsti havde den største potentielle kontaktflade, mens Aalborg Budolfi Provsti havde den mindste (Tabel 3.3). Det paradoksale er, at de provstier, hvor sognene gennemfører flest aktiviteter, samtidig er dem, som har den mindste potentielle kontaktflade til medlemmerne. I sociologisk forstand er Aalborg Stifts potentielle udbytte af gudstjenester, kirkelige handlinger og arrangementer størst i de provstier, hvor der gennemføres færrest af dem. Hermed også sagt, at et ensidigt fokus på det rå antal aktiviteter nemt vil kunne føre til fejlagtige konklusioner til skade for eventuelle diskussioner om Aalborg Stifts fremtidige virke.

Gudstjenesterne udgør den største potentielle kontaktflade til medlemmerne af den simple grund, at der afholdes flere af dem end af de andre aktiviteter. Hvor der på stiftsplan afholdes en gudstjeneste pr. 23 medlemmer, afholdes der et arrangement pr. 35 medlemmer. Idet jeg antager, at kirkens religiøse budskab står mere i centrum og kommer klarere frem i en gudstjeneste end i en koncert eller en studiekreds, følger det, at kirken har den største potentielle kontaktflade, der hvor den også har de bedste muligheder for at sprede sit budskab. Det burde alt andet lige være til kirkens fordel. Den mindste potentielle kontaktflade ses ved kirkelige handlinger, men det undervurderer kontakt-potentialet ved denne type af aktivitet. Med de studier af danskernes religiøsitet som foreligger, er det rimeligt at antage, at deltagerne i en kirkelig handling repræsenterer et langt bredere udsnit af folkekirkens medlemmer end deltagerne i en gudstjeneste. Det betyder, at selvom der gennemføres færre kirkelige handlinger end gudstjenester i Aalborg Stift, så er de vigtige for stiftet, fordi de giver kontakt til et bredere udsnit af kirkens medlemmer end fx gudstjenester.

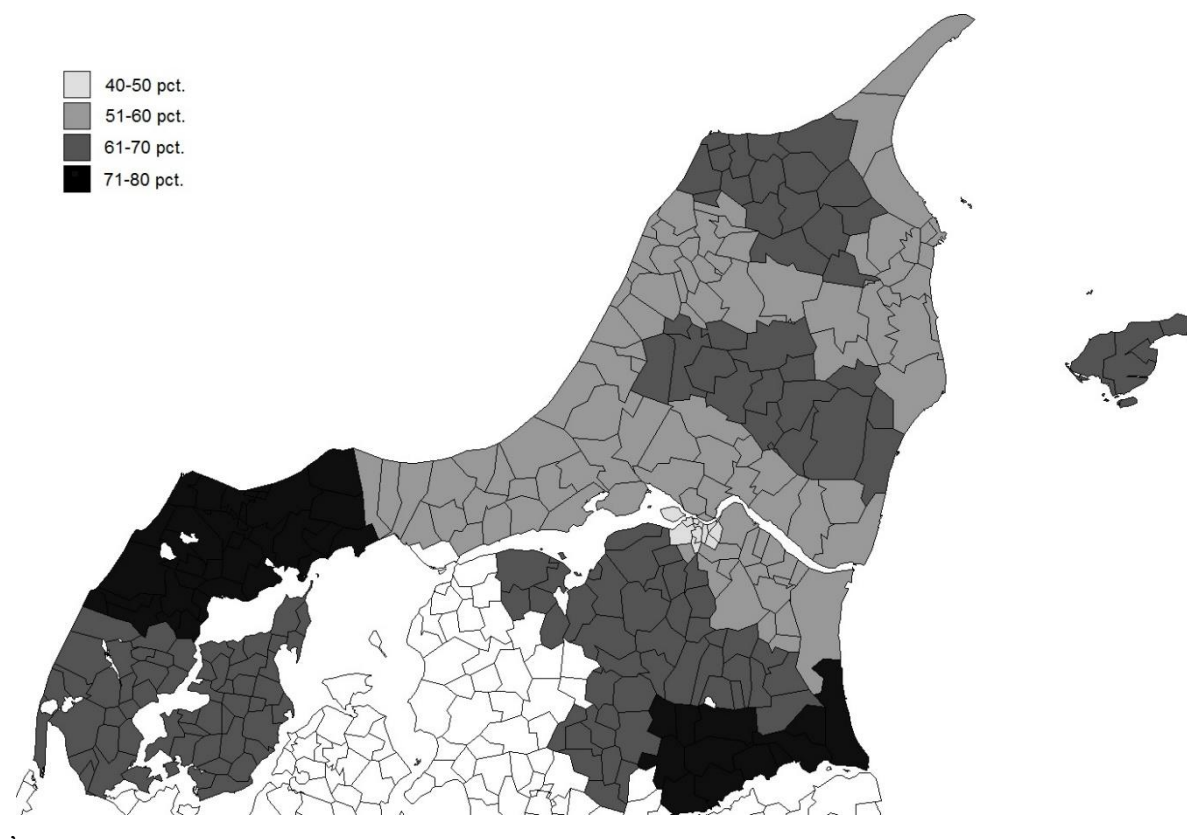
Jeg vil argumentere for, at forholdet mellem antallet af gudstjenester og antallet af arrangementer er udtryk for en kirkelig prioritering. Antallet af kirkelige handlinger bestemmes af begivenheder blandt medlemmerne, fx fødsel og død, og det enkelte provsti eller sogn har derfor ikke megen indflydelse på dette antal. Antallet af gudstjenester og arrangementer derimod bestemmes af de lokale kirker, men dette antal begrænses af de ressourcer, fx penge, ansatte og frivillige, som er til rådighed. Fordelingen mellem de to typer af aktiviteter kan derfor tolkes som et udtryk for, hvad sognene i et givent provsti finder vigtigst og derfor bruger flest ressourcer på. En gudstjeneste og et arrangement kræver ikke nødvendigvis den samme mængde ressourcer at gennemføre, men ud fra kirketællingerne er det umuligt at udregne, hvad det gennemsnitlige ressourceforbrug er for henholdsvis en gudstjeneste og et arrangement. Det ville kræve, at udgiftstallene for de enkelte sogne/provstier er specificeret ud på hhv. gudstjenester og arrangementer. Derfor siger fordelingen mellem dem på stiftsplan ikke så meget. Fordelingen kan være et udtryk for, hvilken slags aktivitet som kræver flest ressourcer at gennemføre såvel som et udtryk for, hvordan sognene i Aalborg Stift som helhed prioriterer deres udadvendte virksomhed. Skifter vi fokus til provstiniveau bliver fordelingen mellem gudstjenester og arrangementer mere sigende. Forskellene i forholdet mellem gudstjenester og arrangementer provstierne imellem fortæller os noget vigtigt om, hvilke prioriteter sognene i de enkelte provstier har.

I Hadsund Provsti gennemføres der 4 gudstjenester for hvert arrangement, mens der i Aalborg Budolfi Provsti gennemføres omkring 2 gudstjenester for hver 3 arrangementer (Tabel 3.4). Dette kan ud fra en ren statistisk betragtning pege på, at sognene i Hadsund Provsti prioriterer gudstjenester forholdsvist højt, mens sognene i Aalborg Budolfi Provsti prioriterer dem forholdsvist lavt. Der kan dog være lokale forhold og teologiske forskelle, som påvirker disse tal. Set i lyset af hvad jeg har skrevet om potentiel kontaktflade ovenfor, vil jeg sige, at hvor sognene i Hadsund Provsti primært forsøger at møde medlemmerne gennem gudstjenester, så forsøger sognene i Aalborg Budolfi Provsti primært at møde medlemmerne gennem arrangementer. Skal jeg sætte det lidt på spidsen, er sognene i Hadsund Provsti og lignende provstier repræsentanter for en konservativ (i forståelsen ”traditionel”) kontakt-type prioritering, mens sognene i Aalborg Budolfi Provsti og lignende provstier er repræsentanter for en progressiv kontakt-type prioritering. Provstiernes kontakt-type prioritering har utvivlsomt teologiske implikationer, men holder vi os til en sociologisk synsvinkel, vil jeg sige, at de har hver deres fordel. Fordelen ved den konservative kontakt-type prioritering er, at det religiøse budskab kan komme klarere frem, mens fordelene ved den progressive kontakt-type prioritering er, at det religiøse budskab kan komme ud til et bredere udsnit af folkekirkens medlemmer.

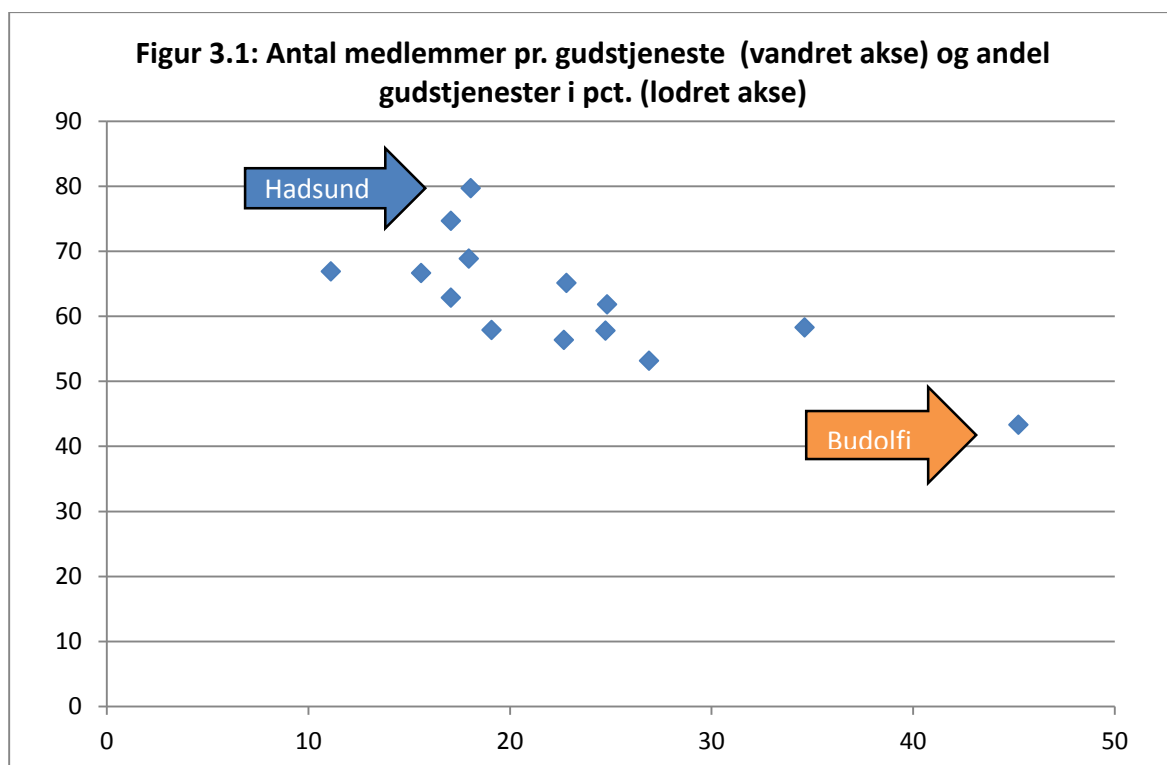
	Gudstjenester	Arrangementer
Brønderslev	62	38
Frederikshavn	58	42
Hadsund	80	20
Hjørring Nordre	63	37
Hjørring Søndre	56	44
Jammerbugt	58	42
Morsø	67	33
Rebild	69	31
Sydthy	67	33
Thisted	75	25
Aalborg Budolfi	43	57
Aalborg Nordre	53	47
Aalborg Vestre	65	35
Aalborg Østre	58	42
Aalborg Stift	60	40

Tabel 3.4: Fordeling af aktiviteter i Aalborg Stift 2014-2015 (i pct.)

Kort 3.1: Andel gudstjenester i Aalborg Stift 2014-2015 (i pct.)



På Kort 3.1 er provstierne i Aalborg Stift farvet efter deres kontakt-type prioritering. Provstier, hvor sognene har få gudstjenester i forhold til antallet af arrangementer, er farvet lysegrå, mens provstier, hvor sognene har mange gudstjenester i forhold til antallet af arrangementer, er farvet sorte. Aalborg Budolfi Provsti ligger som en lys plet i midten af kortet fordi under 50 pct. af de gennemførte aktiviteter (når man ser bort fra kirkelige handlinger) er gudstjenester. Hadsund og Thisted provstier ligger som to mørke pletter i den geografiske yderkant af stiftet, fordi mere end 70 pct. af de gennemførte aktiviteter er gudstjenester. Generelt er der en tendens til, at det er sognene i de mindre provstier, som afholder forholdsvis mange gudstjenester, mens sognene i de større provstier afholder forholdsvis mange arrangementer. Da de mindre provstier generelt har mindre sogne, antyder det, at en medvirkende faktor bag kontakt-type prioriteringen er antallet af kirker i forhold til antallet af medlemmer. Hvis man insisterer på at holde gudstjeneste i hver kirke i et provsti, hvor der er forholdsvis få medlemmer og dermed forholdsvis få præstestillinger pr. kirke, så vil der ikke være mange mandetimer til overs til arrangementer. I det tilfælde er kontakt-type prioriteringen måske ikke så meget et udtryk for hvad sognet vil, men hvad de føler sig forpligtet til ifølge den kirkelige tradition/sædvane.



Der er en tendens til at provstierne med de største potentielle kontaktflader (færrest deltagere pr. gudstjeneste) samtidig har en konservativ kontakt-type prioritering (afholder forholdsvis flere gudstjenester end arrangementer). Jo færre deltagere et provsti har pr. gudstjeneste, jo længere til venstre i Figur 3.1 ligger det, og jo større en andel af provstiets aktiviteter som er gudstjenester, jo højere ligger det. Hadsund Provsti ligger fx i øverste venstre kvadrant i Figur 3.1, mens Aalborg Budolfi Provsti ligger i nederste højre kvadrant. Det er vigtigt at forstå, at Figur 3.1 ikke viser, at en konservativ kontakt-type prioritering medfører en større potentiel kontaktflade. Begge dele er konsekvenser af forskellene mellem land og by, som påvirker sognene forskelligt (se indledningen). Det Figur 3.1 derimod viser er, at de provstier, hvor der afholdes mange arrangementer i forhold til gudstjenester, står med nogle store udfordringer i deres forsøg på at komme i kontakt med et bredere udsnit af deres medlemmer. Én udfordring er, at den potentielle kontaktflade er mindre, og det derfor kan være sværere at komme i kontakt med alle provstiets folkekirkemedlemmer. En anden udfordring er, at arrangementer har en friere form, og det derfor kan være sværere at komme klart ud med det religiøse budskab.

Deltagelse

Hvor mange deltagere, der samlet set har været til gudstjenester, kirkelige handlinger og arrangementer i Aalborg Stift fra april 2014 til maj 2015 er i sig selv et intetsigende tal. Lige som med antallet af aktiviteter, er det eneste tallet kan fortælle os, at der kommer nogen i stiftets kirker. Om det er få eller mange, er umuligt at sige uden data fra andre stifter. Forskellene i det samlede antal deltagere i de enkelte provstier er også i den forstand intetsigende, da provstierne er forskellige med hensyn til antal sogne, antal medlemmer og, som vi har set, antallet af aktiviteter. Hertil skal så lægges, at i modsætning til optællingen af gennemførte aktiviteter, så er tallene om deltagelse ikke unikke. Hver deltagelse repræsenterer ikke ét menneske. Det samme menneske kan sagtens optræde flere gange, fx hvis vedkommende går i kirke hver søndag. At Frederikshavn Provsti var topscorer med 123.043 deltagere i gudstjenester i 2014/2015, siger ikke direkte noget om, hvor folkekirken når ud i provstiet. Frederikshavn Provsti havde 52.561 medlemmer i 2015. Hvis antallet af deltagere afspejler, at hvert medlem går til gudstjeneste 2 gange i løbet af året, så er kontakten mellem kirke og folk i Frederikshavn ekstremt god. Hvis antallet derimod afspejler at 2.300 medlemmer går i kirke hver søndag, mens de resterende 50.000 medlemmer aldrig sætter deres ben der, så er kontakten mellem kirke og folk i Frederikshavn Provsti forholdsvis dårlig^{iv}.

	Gudstjenester	Kirkelige handlinger	Arrangementer
Brønderslev	55	60	25
Frederikshavn	58	55	30
Hadsund	38	64	36
Hjørring Nordre	40	62	31
Hjørring Søndre	50	57	30
Jammerbugt	44	63	23
Morsø	41	73	28
Rebild	38	68	28
Sydthy	40	71	29
Thisted	45	77	34
Aalborg Budolfi	78	43	32
Aalborg Nordre	48	55	27
Aalborg Vestre	48	64	29
Aalborg Østre	49	58	31
Aalborg Stift	49	59	29

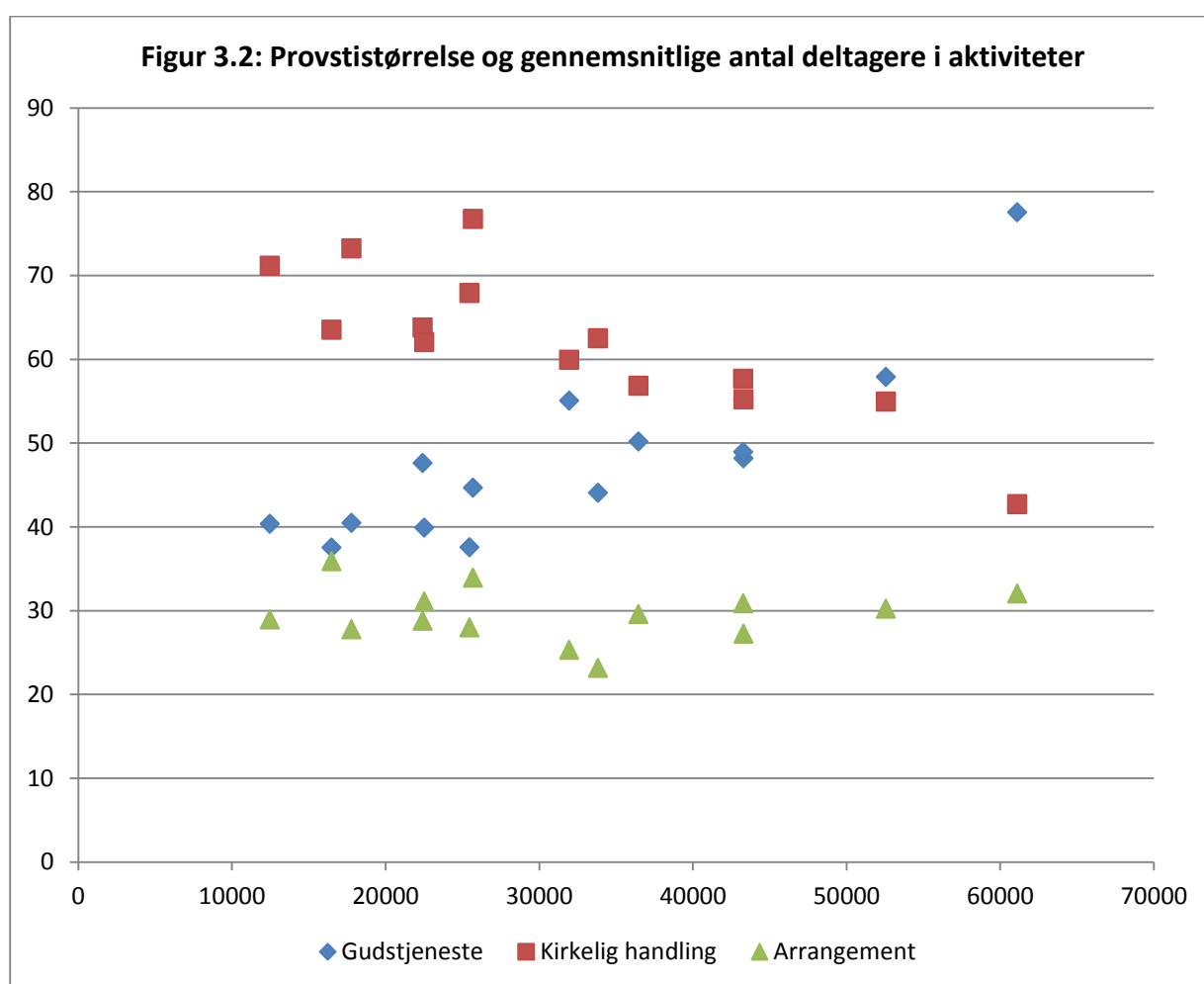
Tabel 3.5: Gennemsnitlige antal deltagere til aktiviteter i Aalborg Stift 2014-2015

Den nemmeste måde at gøre deltagerstatistikken meningsfuld på i denne sammenhæng er ved at dividere antallet af deltagere med antallet af aktiviteter. Dermed fås det gennemsnitlige antal deltagere pr. aktivitet (Tabel 3.5). Denne opgørelse fortæller os tre ting.

1. Der kommer så mange mennesker til alle aktiviteterne i Aalborg Stift at man ikke kan påstå at kirkerne er hverken tomme eller halvtomme. Det laveste antal deltagere til gudstjeneste er i Hadsund og Rebild provstier, hvor der i snit kommer 38 deltagere. Selv når man tager højde for, at det reelle antal deltagere vil svinge fra sogn til sogn og fra gudstjeneste til gudstjeneste, kan man ikke påstå, at kirkerne står tomme. Selv hvis der "kun" kommer 20-30 deltagere på en almindelig søndag, er det stadig langt fra et messefald. For hele Aalborg Stift kommer der i gennemsnit 49 deltagere til en given gudstjeneste. Igen er det langt fra tomme kirker.

2. Kirkelige handlinger tiltrækker generelt flere mennesker end gudstjenester og arrangementer. Det skyldtes dels, at der er et vist socialt pres for at deltage (det er svært at melde afbud til moster Ernas begravelse) og dels, at der er så forholdsvist få af dem (fordi de kræver en anledning for at blive afholdt, fx en fødsel eller et dødsfald). Det høje antal deltagere til de kirkelige handlinger skal sammenholdes med, at deltagerne udgør et bredere udsnit af kirkens medlemmer end deltagerne ved gudstjenester. Der kommer i snit flere til de kirkelige handlinger, og mange af de, som kommer, har folkekirken særlig brug for at komme i kontakt med, fordi de ikke ser dem til gudstjenesterne.

3. Som potentiel kontakt-plattform står arrangementer svagest. Hvor en gudstjeneste i gennemsnit kan tiltrække 49 deltagere, kan et arrangement tilsvarende tiltrække 29 deltagere. Hvis vi antager, at ressourceforbruget til en gudstjeneste er det samme som til et arrangement, betyder det, at en arrangement-deltager kræver langt mere arbejde at få i hus end en gudstjeneste-deltager. Dermed også sagt, at hvis et sogn vælger en progressiv kontakt-type prioritering, så vil det kræve mere arbejde pr. deltager. Sammenholdt med at den potentielle kontaktflade er mindst i de provstier, hvis sogne afholder forholdsvis mange arrangementer, giver det disse sogne en ekstra udfordring i en i forvejen udfordrende situation.



Det gennemsnitlige antal deltagere pr. aktivitet afhænger i høj grad af provstiets størrelse, men sammenhængen varierer alt efter hvilken type aktivitet der er tale om (Figur 3.2). For gudstjenester gælder det, at jo større et provsti er, jo flere deltagere har en given gudstjeneste i gennemsnit. Det skyldtes, at sognene generelt er større i de store provstier og dermed, at kirkerne har større menigheder. Det betyder dog ikke, at de enkelte sogne har bedre kontakt til

medlemmerne i de store provstier (mere om det nedenfor). For kirkelige handlinger gælder det, at jo mindre provstiet er, jo flere deltagere har en kirkelig handling i gennemsnit. Forklaringen er, at de små provstier indeholder mange landsogne. Det sociale fællesskab er som nævnt mere forpligtende på landet, og det betyder, at deltagerkredsen til fx en dåb eller en begravelse i et landsogn er bredere end i et bysogn. Hvor deltagerkredsen til en kirkelig handling i et bysogn ofte er begrænset til den nærmeste familie, vil den i et landsogn kunne inkludere naboer, venner og den udvidede familie. For arrangementer gælder det, at det gennemsnitlige antal deltagere er uafhængigt af provstiets størrelse. Hvad det skyldtes, har jeg ikke noget umiddelbart bud på.

	Gudstjenester	Arrangementer	Difference i prioritering
Brønderslev	78	22	-16
Frederikshavn	72	28	-15
Hadsund	80	20	-1
Hjørring Nordre	68	32	-6
Hjørring Søndre	69	31	-12
Jammerbugt	72	28	-14
Morsø	74	26	-8
Rebild	75	25	-6
Sydthy	74	26	-7
Thisted	80	20	-5
Aalborg Budolfi	65	35	-22
Aalborg Nordre	67	33	-14
Aalborg Vestre	76	24	-10
Aalborg Østre	69	31	-11
Aalborg Stift	72	28	-11

Tabel 3.6: Fordeling af medlemmernes deltagelse i gudstjenester og arrangementer i Aalborg Stift 2014-2015 (i pct.)

I Tabel 3.4 så vi fordelingen af gennemførte gudstjenester i forhold til gennemførte arrangementer. Fordelingen er et udtryk for sognenes prioritering, og i bredere forstand deres selvopfattelse efter den devise, at vi er, hvad vi gør (i lige så høj grad som hvad vi mener og tror på). Overfor kirken som organisation står dens medlemmer (som vi må antage at deltagerne er), og jeg vil argumentere for, at fordelingen af deres deltagelse i kirkens aktiviteter er et udtryk for deres prioritering og opfattelse af kirken. Ser man på medlemmernes deltagelse, så prioriterer de gudstjenester langt højere end arrangementer (Tabel 3.6). På stiftsplan er 72 pct. af deltagelsen til gudstjenester mod 28 pct. til arrangementer (deltagelse i kirkelige handlinger behandles nedenfor).

Medlemmernes prioritering svinger meget fra provsti til provsti. Medlemmerne i Hadsund og Thisted provstier har en konservativ kontakt-type prioritering (dvs. prioriterer gudstjenestedeltagelse), mens medlemmerne i Aalborg Budolfi og Nordre provstier har en progressiv kontakt-type prioritering (dvs. prioriterer arrangementsdeltagelse). Bag udsvingene fra provsti til provsti ligger formentlig flere faktorer, fx sognestørrelse, antal gennemførte aktiviteter og medlemmernes måde at udøve kristendom på. Set fra et organisations synspunkt er det nok mest interessante forskellen mellem sognenes prioritering (Tabel 3.4) og medlemmernes. I yderste højre kolonne i Tabel 3.6 under overskriften "Difference i prioritering" er angivet forskellen i procentpoint mellem andelen af gennemførte gudstjenester og andelen af deltagere i dem. Den mindste forskel i kontakt-type prioritering ses i Hadsund Provsti og den største i Aalborg Budolfi Provsti. I Hadsund Provsti er 80 pct. af alle aktiviteter

(når man ser bort fra kirkelige handlinger) gudstjenester (se Tabel 3.4) og 80 pct. af deltagelsen er i gudstjenester (Tabel 3.6). I Aalborg Budolfi Provsti er 43 pct. af alle aktiviteter gudstjenester, mens 65 pct. af deltagelsen er i gudstjeneste. Man kan sige at sognene i Aalborg Budolfi Provsti prioriterer arrangementer højere end deres medlemmer gør. Den generelle tendens er, at jo mindre provstiet er, jo mindre er forskellen i kontakt-type prioritering mellem kirke og medlemmer.

Jeg vil argumentere for, at diskrepansen mellem kirkens og medlemmernes prioritering af gudstjeneste i forhold til arrangementer kan tolkes som et udtryk for den specifikke situation et givent provsti befinder sig i. Denne situation har to aspekter:

1. De provstier, hvis sogn afholder forholdsvis mange arrangementer, er de store provstier med mange bysogne. I de større byer er udvalget af aktiviteter som et menneske kan deltage i langt større og konkurrencen derfor hårdere. Sognene i de større byer har flere konkurrenter til deres aktiviteter, og ser sig måske derfor nødsaget til at være mere progressive i deres aktivitetsudbud. I så fald kan vi sige, at de gennemfører forholdsvis flere arrangementer, fordi de forsøger at få fat i medlemmer, som ikke tiltrækkes af gudstjenester og som har alternative ikke-kirkelige tilbud de kan gå til. Sådanne ikke-kirkelige tilbud er der alt andet lige færre af i provstier med mange landsogne. Problemet er bare, at antallet af deltagere pr. arrangement er lavere end pr. gudstjeneste, og det er dét, som giver diskrepansen i kontakt-type prioritering i de provstier, hvor sognene vægter arrangementer forholdsvist højt.

2. De provstier, hvis sogne afholder forholdsvis mange arrangementer, har få, men forholdsvis store sogne og dermed færre kirker at holde gudstjenester i hver søndag. De forholdsvis få kirker i forhold til antallet af medlemmer betyder, at der frigøres mandetimer som giver mulighed for at lave alternative aktiviteter som fx arrangementer. I så fald kan vi sige, at sognene i de større provstier ikke som sådan prioriterer arrangementer højt, som at de gennemfører flere af dem, fordi de har muligheden. Omvendt kan vi så sige, at sognene i de mindre provstier ikke som sådan prioriterer arrangementer lavt, som at de ganske enkelt ikke har de fornødne mandetimer til at gennemføre flere af dem. Endelig kan et sogns prioritering med få eller mange arrangementer også bunde i forskel i teologi og menighedssyn.

Upåagtet de årsager, der kan ligge bag forskellene i kontakt-type prioritering, er det et paradoks, at de provstier, hvis sogne prioriterer arrangementer forholdsvist højt, samtidig ligger i områder, hvor der er den største konkurrence om deltagerne, mens de provstier, hvis sogne prioriterer arrangementer forholdsvist lavt, ligger i områder, hvor der er mindst konkurrence. Eller sagt på en anden måde, så er de provstier, hvis sogne gennemfører færrest arrangementer dem, hvor der burde komme flest til dem.

Jeg vil umiddelbart advare imod at tolke diskrepansen mellem folkekirkens og medlemmernes prioritering af gudstjeneste i forhold til arrangementer som en grundlæggende uenighed mellem sognene og medlemmerne. Man kan naturligvis påstå, at sognene i en vis forstand vil noget andet med deres tid og ressourcer end medlemmerne vil. I så fald stemmer sognenes opfattelse af egen opgave og medlemmernes opfattelse af kirkernes opgave ikke helt overens, hvilket kan give problemer på sigt. En grund til at jeg advarer imod denne tolkning er, at den ser bort fra, hvor forskellige typer medlemmer og omgivelser sognene har, og fra forskellige kirkeforståelser i de enkelte sogne. Tolkningen undergraves også af, at der ikke umiddelbart er nogen sammenhæng mellem medlemsfald og diskrepans mellem kirkens og medlemmernes kontakt-type prioritering. Det er svært at forestille sig, at folk ville forblive medlemmer af folkekirken, hvis de var grundlæggende uenige med den.

Kontaktflade

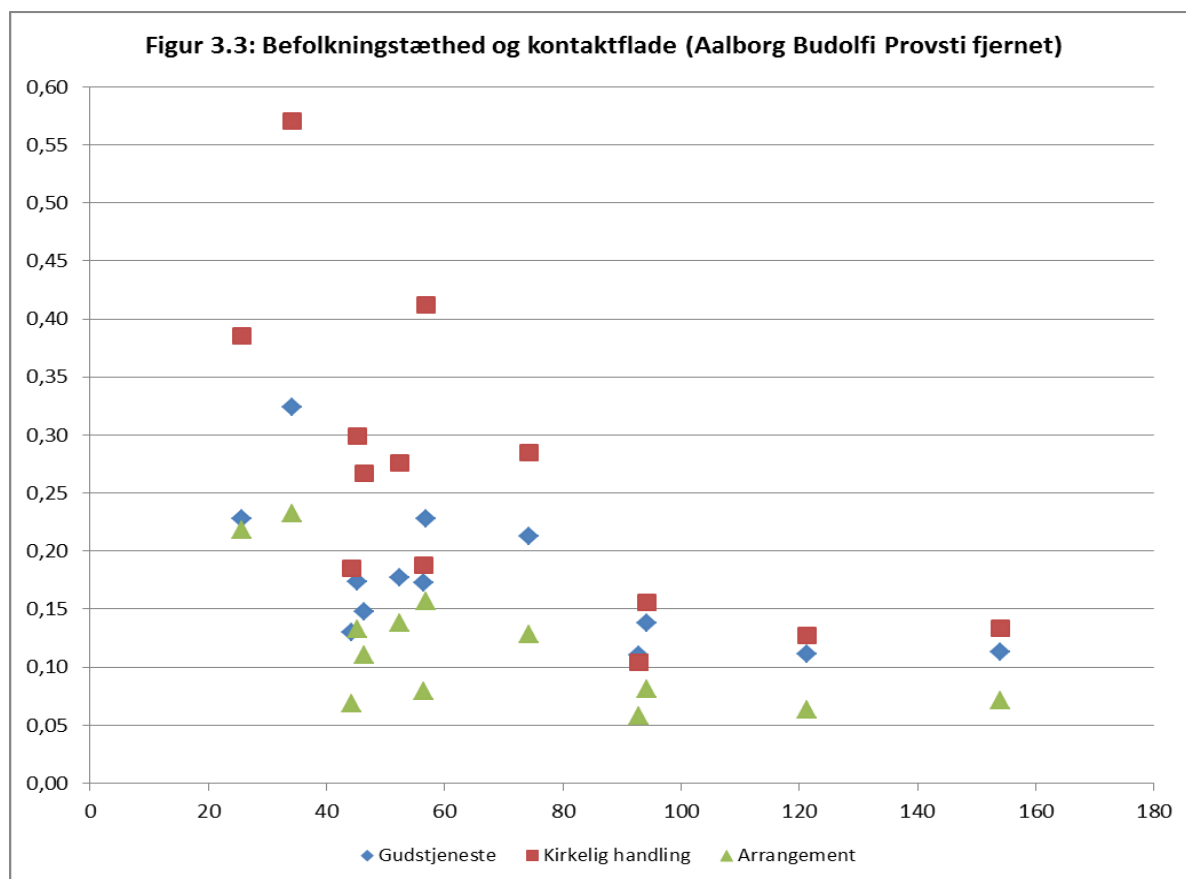
Antallet af deltagere i Aalborg Stifts aktiviteter kan bruges til at opstille et mål for kontaktfladen mellem kirke og medlemmer. Størrelsen af kirkens potentielle kontaktflade blev beregnet som antallet af medlemmer pr. aktivitet efter devisen at jo færre medlemmer pr. aktivitet, jo flere chancer har et givent medlem for at komme i kontakt med kirken. At sammenholde antal deltagere med antal medlemmer er lidt mere kompliceret, da antallet af deltagere i kirkens aktiviteter dækker over, at nogle medlemmer går til mere end én aktivitet i løbet af året, og at der blandt deltagerne kan være ikke-medlemmer. Ved at tage udgangspunkt i det gennemsnitlige antal deltagere pr. aktivitet kan jeg mindske effekten af at nogle medlemmer kommer oftere end andre. Divideres det gennemsnitlige antal deltagere pr. aktivitet med antallet af medlemmer i et givent provsti fås et tilnærmelsesvist mål for hvor stor en del af et provstis medlemmer som sidder til en given aktivitet. Jo større en andel af medlemmerne som sidder til en aktivitet, jo større er kontaktfladen mellem kirke og medlemmer.

	Gudstjenester	Kirkelige handlinger	Arrangementer
Brønderslev	0,17	0,19	0,08
Frederikshavn	0,11	0,10	0,06
Hadsund	0,23	0,39	0,22
Hjørring Nordre	0,18	0,28	0,14
Hjørring Søndre	0,14	0,16	0,08
Jammerbugt	0,13	0,18	0,07
Morsø	0,23	0,41	0,16
Rebild	0,15	0,27	0,11
Sydthy	0,32	0,57	0,23
Thisted	0,17	0,30	0,13
Aalborg Budolfi	0,13	0,07	0,05
Aalborg Nordre	0,11	0,13	0,06
Aalborg Vestre	0,21	0,28	0,13
Aalborg Østre	0,11	0,13	0,07

Tabel 3.7: Gennemsnitlige antal deltagere i forhold til antal medlemmer i Aalborg Stift 2014-2015 (i pct.)

Der er store forskelle på hvor stor kontaktfladen mellem kirke og medlemmer er i provstierne i Aalborg Stift. Kontaktfladen er størst i Sydthy Provsti og mindst i Frederikshavn, Aalborg Nordre og Østre provstier (Tabel 3.7). Lidt firkantet kan man sige at der til en given gudstjeneste i Sydthy Provsti sidder 3 promille af medlemmerne, mens der til en given gudstjeneste i Frederikshavn Provsti sidder 1 promille. Til hver gudstjeneste i Sydthy provsti kommer kirken altså i kontakt med en større del af sine medlemmer end det er tilfældet i fx Frederikshavn, Aalborg Nordre og Østre provstier. Det samme gælder for kirkelige handlinger. I Sydthy Provsti deltager næsten 6 promille af medlemmerne i en given kirkelig handling, mens det er 1 promille i Frederikshavn Provsti. Når kontaktfladen mellem kirke og medlemmer varierer fra provsti til provsti betyder det også at nogle provstier har større udfordringer end andre. Én udfordring er at få det kristne budskab ud til medlemmerne, hvilket alt andet lige er sværere jo mindre kontaktfladen er. En anden udfordring er at visse provstier på sigt kan få problemer med at holde på de mere perifere medlemmer, fordi manglende kontakt er en af hovedfaktorerne bag udmeldelser fra folkekirken.

Generelt er kontaktfladen større for kirkelige handlinger end for gudstjenester (undtagen i Aalborg Budolfi og Frederikshavn provstier). Det skyldtes at der i gennemsnit kommer flere til en given kirkelig handling end til en given gudstjeneste. Den mindste kontaktflade ses ved arrangementer hvilket igen er en afspejling af at der kommer forholdsvis færre til denne slags aktiviteter i gennemsnit. Det er dog værd at bemærke at der til et givent arrangement i Hadsund eller Sydthy provstier deltager mere end 2 promille af medlemmerne på trods af at begge provstier prioriterer arrangementer forholdsvis lavt. Det er også værd at bemærke at der deltager flere promille af medlemmerne til et givent arrangement i Hadsund eller Sydthy provstier end der gør til en given gudstjeneste i Frederikshavn, Aalborg Nordre eller Østre provstier.



Sognesammensætningen i et givent provsti er afgørende for hvor stor kontaktfladen er. Hvis vi definerer land og by efter hvor mange indbyggere der er pr. km², må vi konstatere at der er flere deltagere til en given gudstjeneste eller kirkelig handling i provstier som overvejende består af landsogne end i provstier som overvejende består af bysogne (Figur 3.3)^v. Tendensen er mest udtalt ved kirkelige handlinger og mindre udtalt, men dog synlig, ved gudstjenester og arrangementer. I Figur 3.3 ses antallet af indbyggere pr. km² henad x-aksen og procentdelen af et provstis medlemmer, som sidder til et givent arrangement opad y-aksen. Hvis man tegner en streg gennem de røde prikker i Figur 3.3 vil det lave en nedadgående kurve som flader ud til som den går mod højre. Prikker som ligger øverst til venstre repræsenterer provstier, som har lav befolkningstæthed og mange deltagere i forhold til antal medlemmer. Prikker som ligger nederst til højre repræsenterer provstier, som har høj befolkningstæthed og forholdsvis få deltagere i forhold til antal medlemmer. Dermed viser Figur 3.3, at jo mere landligt et provsti er, jo større er kontaktfladen mellem kirke og medlemmer indtil en hvis grænse, hvorefter kontaktfladens størrelse ikke ændrer sig med sognesammensætningen. Der kan tegnes tilsvarende kurver gennem de blå (gudstjeneste) og grønne (arrangementer) prikker,

men de er fladere end kurven for kirkelige handlinger. Bemærk også at de tre farver prikker ligger tættere på hinanden i højre side af Figur 3.3 end i venstre side, hvilket viser at størrelsen af kontaktfladen ved de tre typer aktiviteter er tæt på hinanden i provstier som overvejende består af bysogne.

I provstier som overvejende består af landsogne har folkekirken, som nævnt, bedre livsvilkår og det er dét som gør at en større andel af provstiets medlemmer kommer til en given aktivitet. Deres fælles miljø, landsbyen, forpligter dem på hinanden, hinandens kristendom og navnlig hinandens store livsovergange. Det samme gør sig ikke gældende i bymiljøer og det er derfor kontaktfladerne her er langt mindre og kontaktfladerne for gudstjeneste, kirkelige handlinger og arrangementer meget ens i størrelse. Alle tre typer af aktiviteter er så at sige lige (u)forpligtende i provstier som overvejende består af bysogne. I provstier som overvejende består af landsogne er ritualerne ved de store livsovergange, fx dåb, vielse og begravelse, og gudstjenesterne mere forpligtende end arrangementerne, fordi kirkelige handlinger og gudstjenester er mere snævert fokuseret på det kristne end arrangementer i al almindelighed er.

Når sognesammensætningen er afgørende for hvor stort et provstis kontaktflade er til medlemmerne følger der to ting:

1. Provstier der ligger i eller omfatter større byer har et langt dårligere udgangspunkt for deres virke end andre provstier. Skulle sognene i fx Aalborg eller Frederikshavn kommuner vælge at gøre en indsats for at forstørre deres kontaktflade til medlemmerne, vil de skulle arbejde op ad bakke. Sognene i de provstier, som har de mindste kontaktflader, er samtidig dem, hvor en udvidelse af kontaktfladerne vil kræve de største ressourcer.
2. Det ville være forkert ud fra Figur 3.3 at konkludere at nogle sogne er bedre end andre til at tiltrække medlemmerne, fx fordi de laver bedre gudstjenester eller har dygtigere præster. Der er muligvis kvalitetsforskelle mellem sognene, men det ville ud fra kirketællingerne være misvisende at påstå, at forskellene i kontaktflade størrelse skulle være produkter af specifikke kirkelige indsatser eller særlige teologiske profiler.

Ressourceforbrug

Provstierne i Aalborg Stift har primært deres indtjening fra kirkeskatten. Hvor mange penge de har til rådighed afhænger derfor af, hvor mange medlemmer de har og hvor mange af dem, som er i arbejde. Selvom medlemssammensætningen svinger fra provsti til provsti (se Tabel 2.2), er det klart, at jo større provstiet er, jo flere penge vil det have til rådighed. For at kunne sammenligne provstierne, dividerer jeg provstiets driftsbudget med antallet af medlemmer. Derved får vi et mål for, hvor mange penge, hvert provsti har at bruge pr. medlem. Anlægsudgifter er fjernet, fordi de ofte er store, men midlertidige og derfor ville skævvride billedet af provstiernes udgifter pr. medlem.

	Drift pr. medlem	Pris pr. aktivitet	Pris pr. deltager
Brønderslev	1.023	12.596	268
Frederikshavn	1.097	12.638	264
Hadsund	1.322	15.881	382
Hjørring Nordre	1.058	9.916	249
Hjørring Søndre	1.046	11.022	251
Jammerbugt	1.231	11.636	297
Morso	1.441	12.663	302
Rebild	1.233	13.374	345
Sydthy	1.714	11.286	278
Thisted	1.236	13.069	273
Aalborg Budolfi	910	13.682	275
Aalborg Nordre	992	11.989	292
Aalborg Vestre	1.146	14.285	319
Aalborg Østre	853	14.484	329
Aalborg Stift	1.094	12.599	287

Tabel 4.1: Driftsudgifter i kr. i Aalborg Stift 2014-2015

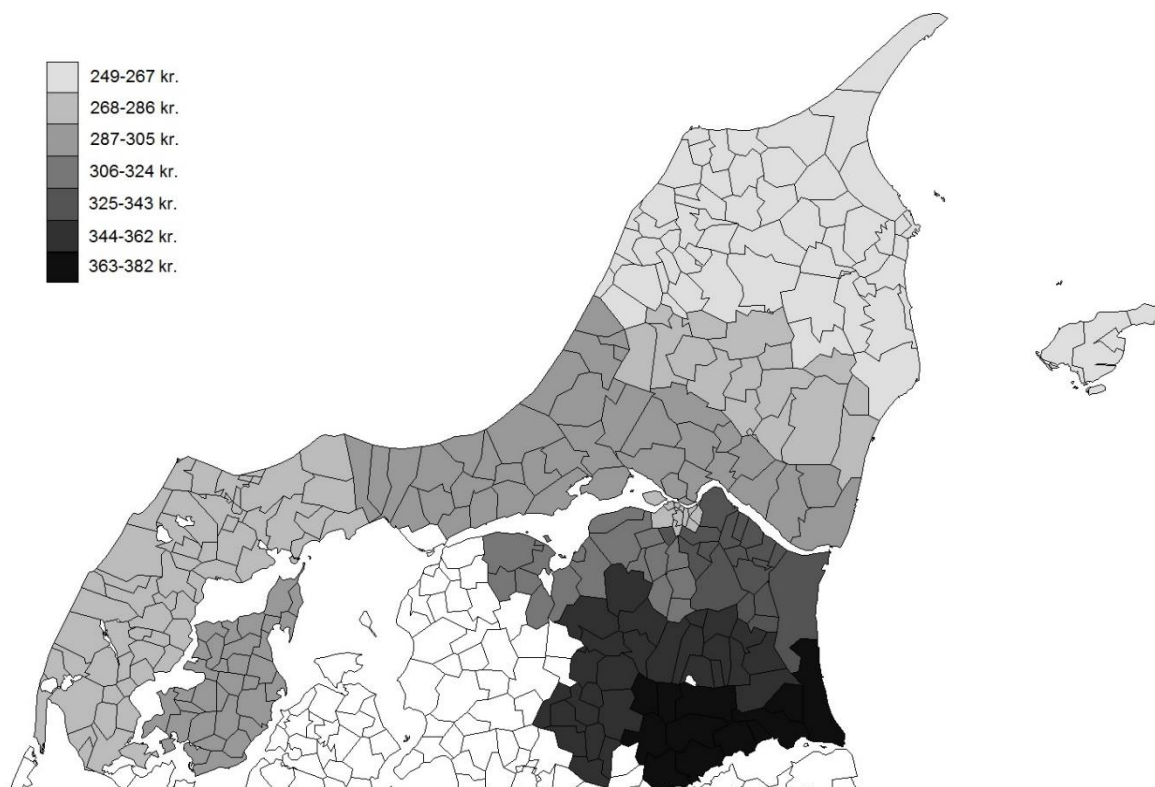
Det beløb, hvert provsti har at gøre godt med pr. medlem, svinger fra 853 kr. i Aalborg Østre Provsti til 1.714 kr. i Sydthy Provsti (Tabel 4.1). Aalborg Østre Provsti er med andre ord forholdsvist billigere at drive pr. medlem end Sydthy Provsti. Da der kan være mange grunde til, at nogle provstier er dyrere at drive pr. medlem end andre, fx antal og tilstand af kirker i provstiet, må jeg advare imod at tolke en lav driftsudgift pr. medlem som udtryk for effektiv kirke drift.

Hvad det koster at drive folkekirken et provsti pr. medlem, siger ikke meget om arbejdsindsatsen i provstiet. Det siger kirketællingerne i og for sig heller ikke, da de kun registrerer et snævert udvalg af, hvad der laves i folkekirken. Det betyder, at den følgende analyse af ressourceforbruget i Aalborg Stift har en slagside henimod det nemt kvantificerbare, og derfor er blind overfor mange ting, som foregår i folkekirken, og uden hvilken den ikke ville kunne fungere som religiøs organisation. Med dette forbehold in mente, dividerer jeg driftsbeløbet med antallet af aktiviteter, hvorved vi får den gennemsnitlige pris pr. aktivitet. En aktivitet, dvs. gudstjeneste, kirkelig handling eller arrangement, i Aalborg Stift koster i snit 12.599 kr. Udgiften pr. aktivitet svinger dog fra provsti til provsti. En given aktivitet i Hadsund Provsti koster i snit 15.881 kr., mens den koster 9.916 kr. i Hjørring Nordre Provsti. Som det måske kan fornemmes ud fra tabellen, er der ingen sammenhæng

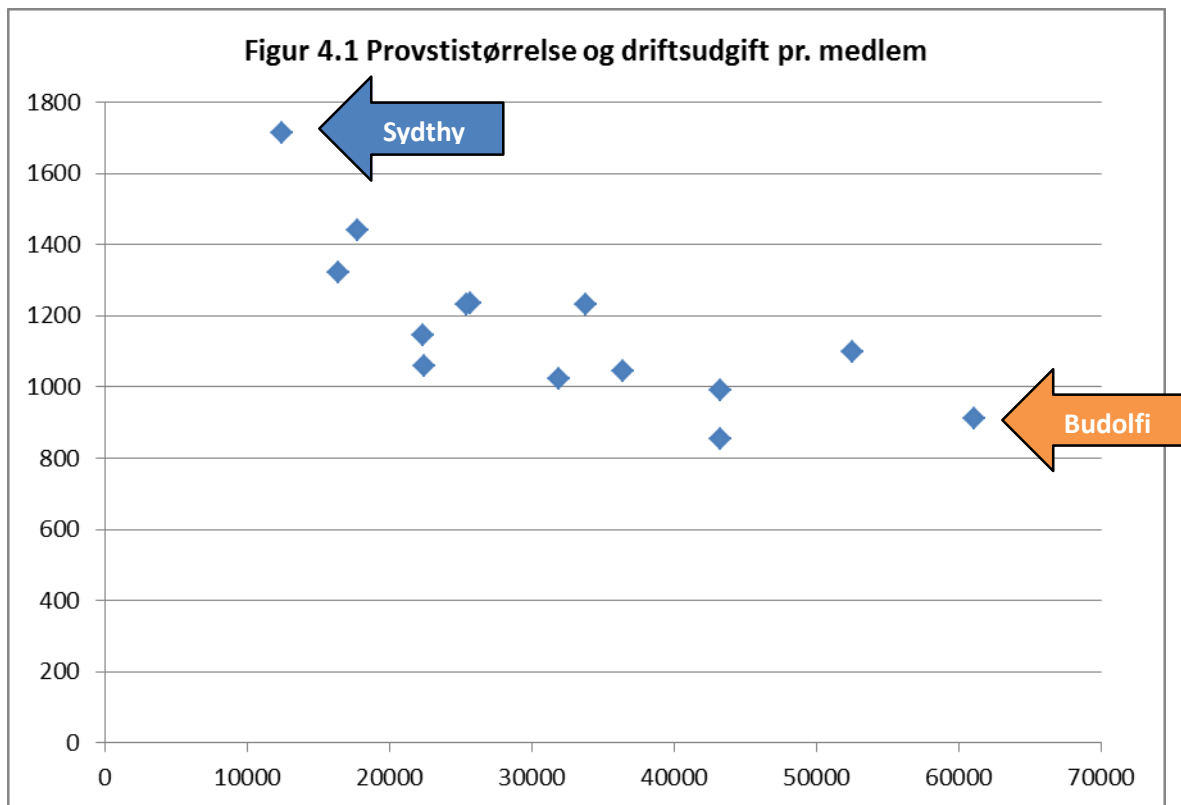
mellem driftsudgiften pr. medlem og hvad en given aktivitet koster. Folkekirken i Syddth Provsti koster over gennemsnittet at drive pr. medlem, men deres aktiviteter koster under gennemsnittet for stiftet som helhed. Folkekirken i Aalborg Østre Provsti er billigst at drive pr. medlem, men hver aktivitet de afholder, koster over gennemsnittet for stiftet som helhed.

Hvis folkekirken i Aalborg Stift var en biograf, ville billetterne være frygtelig dyre, men var den et musicalteater, ville de være rørende billige. For hver gang en aktivitet fik et besøg i Aalborg Stift kostede det i gennemsnit 287 kr. (Tabel 4.1, yderste højre kolonne). Til sammenligning koster en biografbillet omkring 85 kr., mens en musicalbillet koster omkring 600 kr. Gennemsnitsprisen for en deltager i en aktivitet er fundet ved at dividere driftsudgifterne med antallet af deltagere i aktiviteterne. Beløbet er et mål for, hvad det koster kirken at komme i kontakt med et givent medlem, med det forbehold, at nogle medlemmer kommer der oftere end andre (og at nogle af dem som kommer ikke er medlemmer). Prisen svinger fra provsti til provsti. I Hjørring Nordre Provsti er "billetterne" billigst, 249 kr. stykket, mens de er dyrest i Hadsund Provsti, 382 kr. stykket.

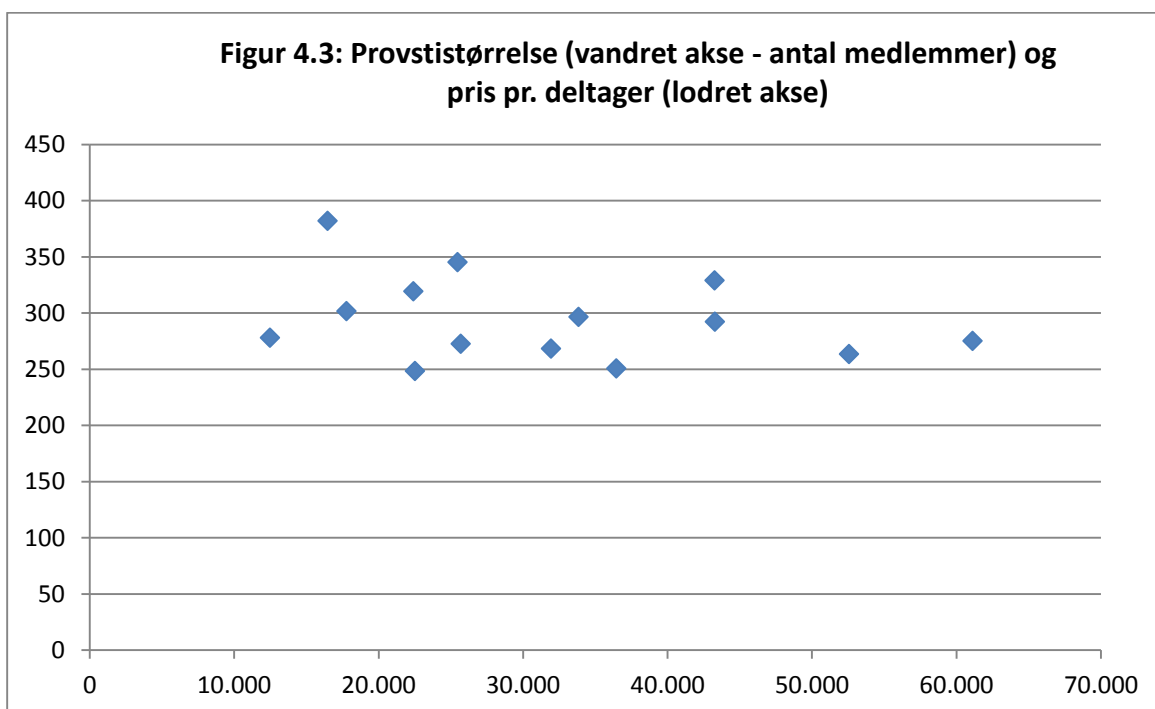
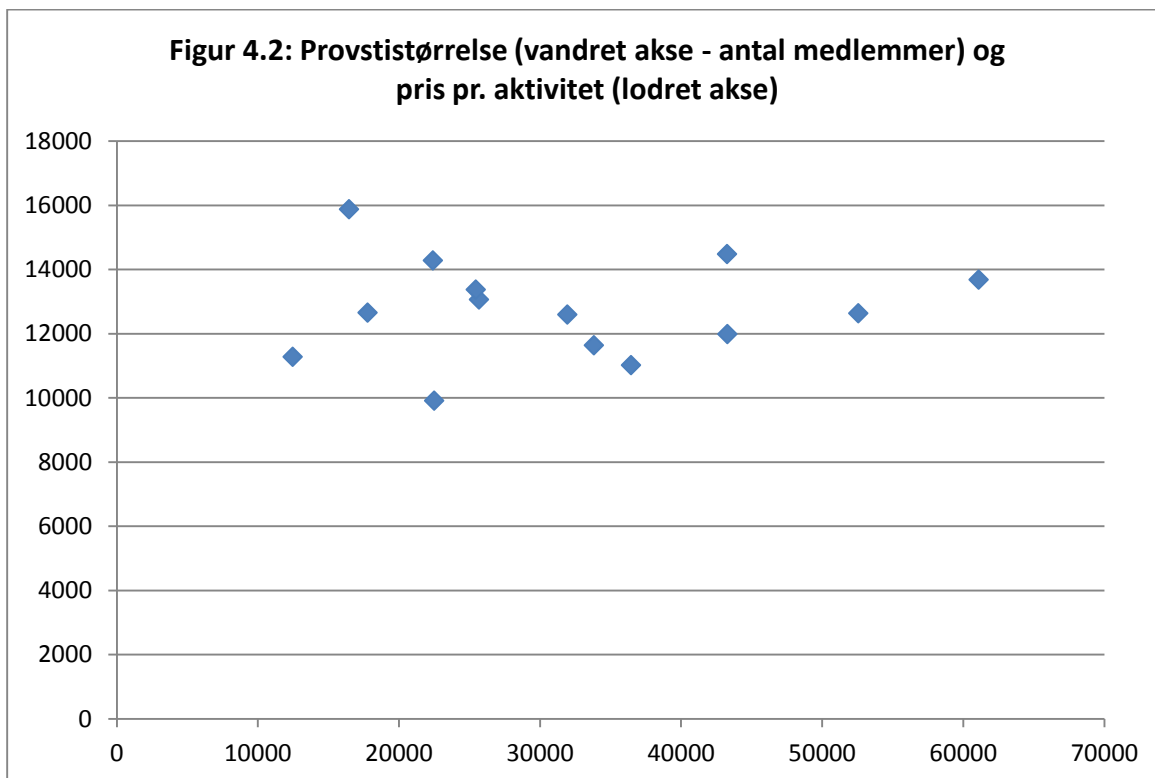
Kort 4.1: Driftsomkostning pr. aktivitetsdeltager i Aalborg Stift 2014-2015 (i kr.)



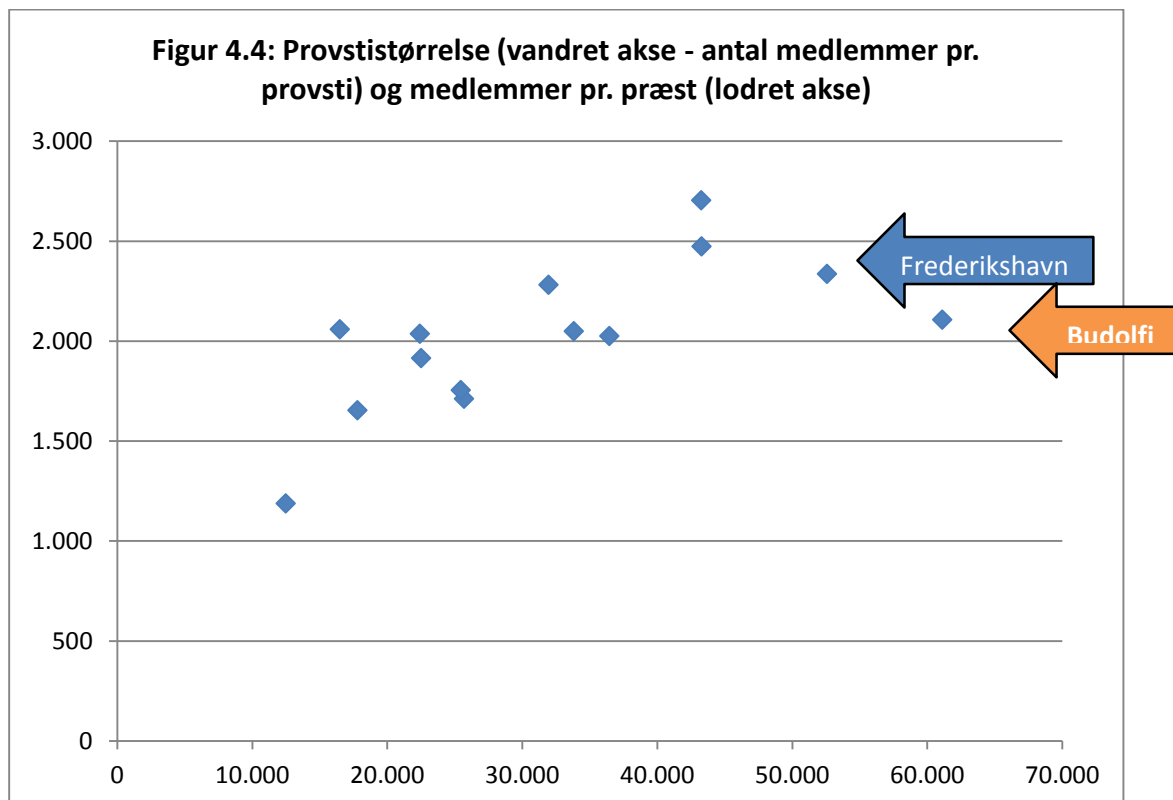
På Kort 4.1 er Aalborg Stifts provstier farvet efter hvor høj gennemsnitsprisen er pr. deltager i en given aktivitet. Lav pris er illustreret ved en lys farve, mens høj pris er illustreret ved en mørk farve. Det er generelt billigere for folkekirken i Aalborg Stift at komme i kontakt med et givent medlem i de nordlige provstier og dyrere i de sydøstlige provstier. Bemærk, hvordan Aalborg Budolfi Provsti ligger som en lys plet omgivet af mørkere områder. Bemærk også, at der ikke umiddelbart syntes at være noget mønster i, hvad prisen pr. aktivitetsdeltager er i provstierne. Prisen pr. deltager er fx ikke generelt større i de mindre provstier.



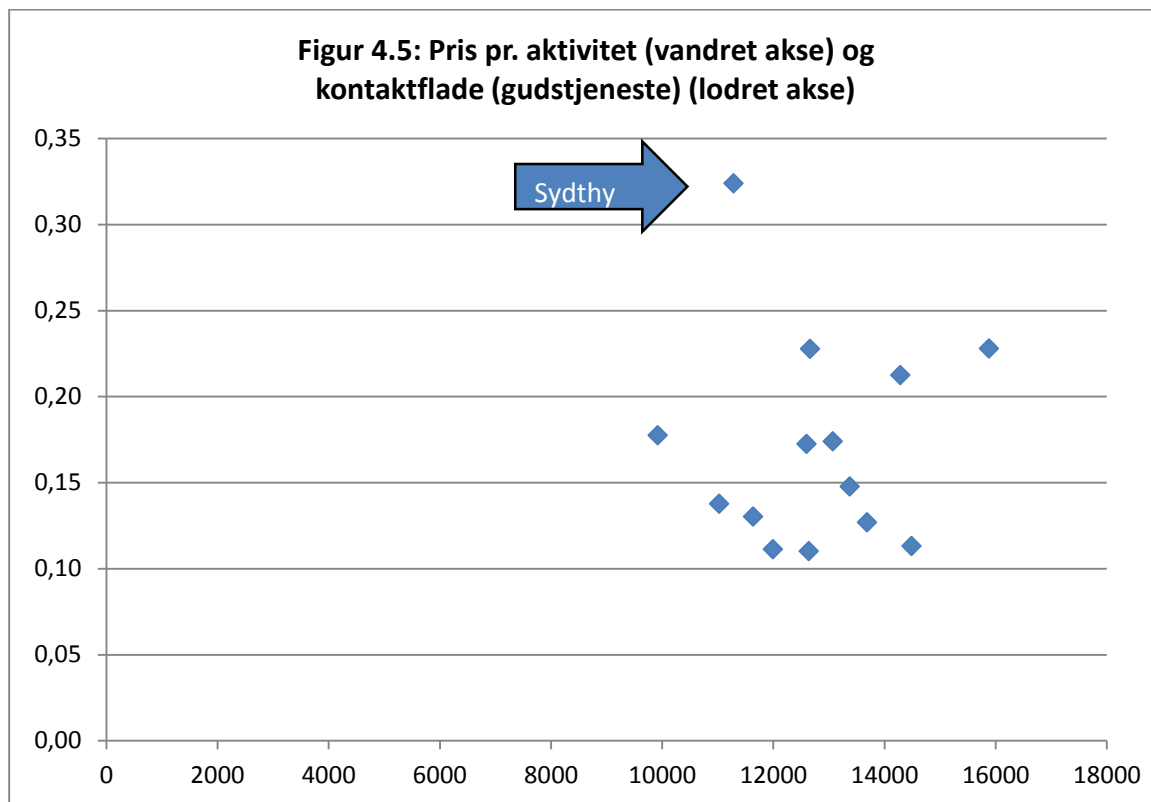
Der er en tendens til at driftsudgifterne pr. medlem er større, jo mindre provstiet er. I Figur 4.1 er provstierne fordelt efter antal medlemmer henad x-aksen og driftsudgift pr. medlem opad y-aksen. Prikken øverst til venstre i figuren repræsenterer det mindste provsti (Sydthy Provsti) som samtidig har den største driftsudgift pr. medlem. Prikken yderst til højre repræsenterer det største provsti (Aalborg Budolfi Provsti) som samtidig har en forholdsvis lav driftsudgift pr. medlem. At driftsudgifterne pr. medlem er størst i de mindre provstier skyldes formentlig, at de mindre provstier generelt har mindre sogne og derfor færre medlemmer pr. kirke.



Selvom de mindre provstier har større driftsudgifter pr. medlem, er deres driftsudgifter pr. aktivitet (Figur 4.2) og pr. deltager i aktiviteterne (Figur 4.3) ikke højere end i de større provstier. I den forstand er der ingen stordriftsfordele ved at være et stort provsti i Aalborg Stift. Sognene i de store provstier er ikke mere cost-effective når det gælder om at gennemføre aktiviteter eller at få deltagere til aktiviteterne. Der er ganske enkelt ingen sammenhæng mellem, hvad det koster sognene et provsti i Aalborg Stift at gennemføre gudstjenester, kirkelige handlinger eller arrangementer, og hvor stort provstiet er. (Det kan også bemærkes, at der er heller ikke nogen sammenhæng mellem, hvor mange deltagere der er til aktiviteterne, og hvad det koster at drive folkekirken i et provsti.)

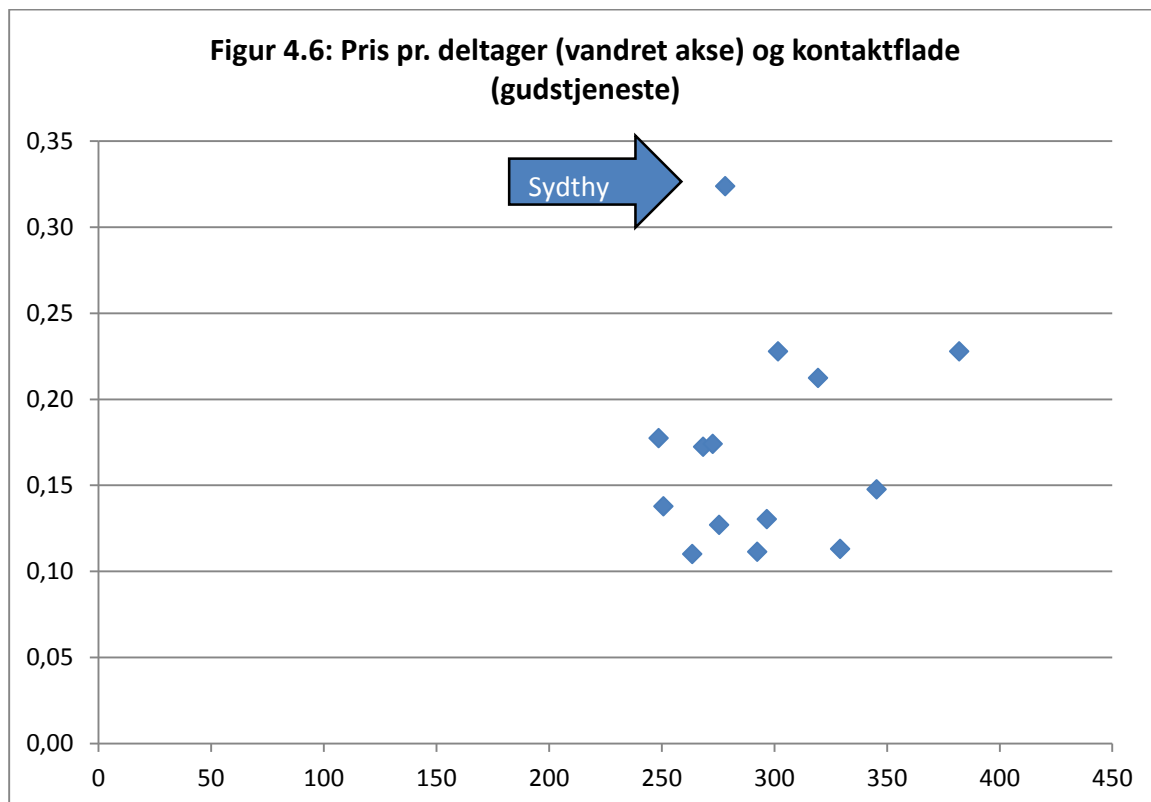


Der er en tendens til at jo mindre provstiet er, jo færre medlemmer skal hver præst betjene (Figur 4.4). De to undtagelser er Frederikshavn og Aalborg Budolfi provstier (de to prikker yderst til højre), hvis præster syntes at have forholdsvis færre medlemmer at betjene taget deres størrelse i betragtning. Ser man på figuren, kan der tegnes en ret opadgående linje gennem prikkerne, men den knækker ved provstier med omkring 40.000 medlemmer, og går nedad derefter. Igen må forklaringen være, at de små provstier overvejende består af landsogne med forholdsvis få medlemmer pr. kirke.



Jeg har ovenfor argumenteret for at Aalborg Stifts kontakt til medlemmerne er central, fordi den er styrende for den enkeltes medlemskab eller mangel på samme. Set i det lys er det oplagt at betragte kontakt til medlemmerne som den "vare", kirken ønsker at "købe" for sine penge. Set i et plat økonomisk perspektiv bør det være kirkens mål at få maksimal kontakt til sine medlemmer for hver brugt krone. Det interessante er bare, at der ikke er nogen sammenhæng mellem, hvad provstierne har af driftsudgifter pr. aktivitet og hvor stor deres kontaktflade til medlemmerne er, her målt ved antal deltagere pr. gudstjeneste (Figur 4.5) (jfr. tallene i tabel 3.7 – Gennemsnitligt antal deltagere i forhold til antal medlemmer).

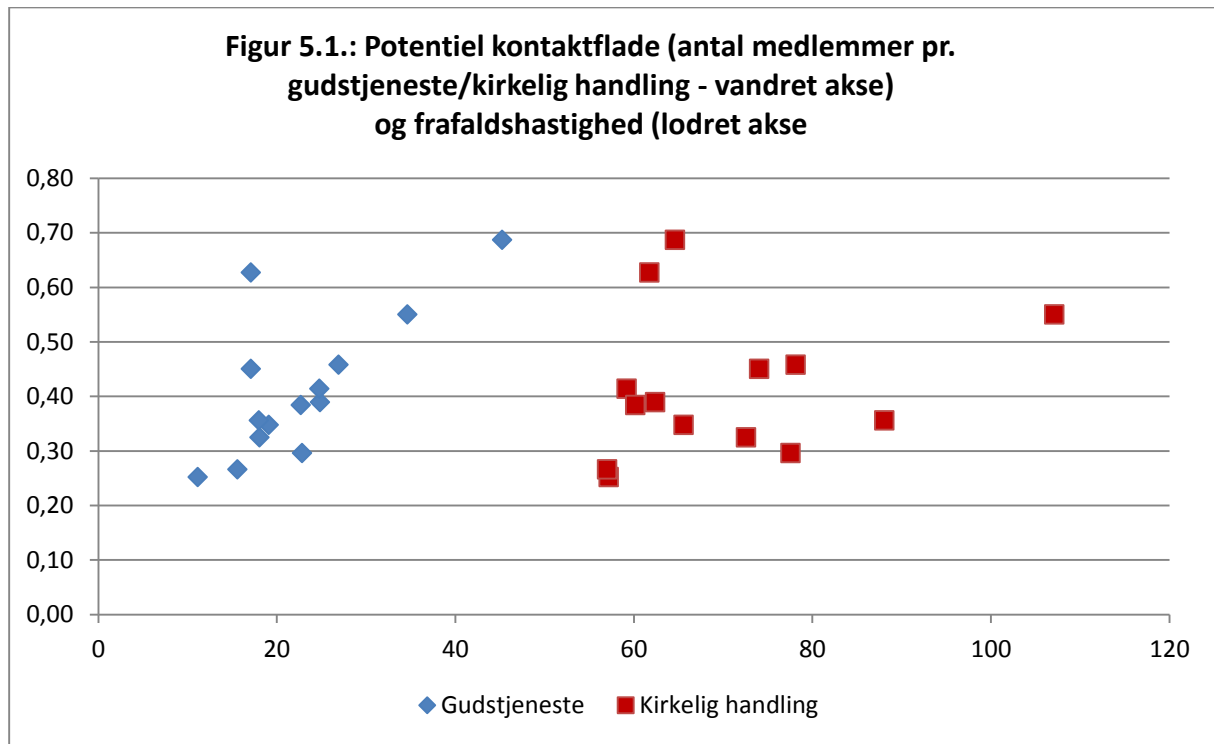
Den manglende sammenhæng ses i Figur 4.5 ved at prikkerne ligger i én stor klump i stedet for at ligge på en nogenlunde ret linje. En interessant prik er den, som ligger øverst og lidt til højre for midten på Figur 4.5. Det er Sydthy Provsti, som har en forholdsvis lav pris pr. aktivitet og en forholdsvis stor kontaktflade til medlemmerne. Der er heller ingen sammenhæng mellem driftsudgiften pr. aktivitetsdeltager og størrelsen af kontaktfladen til medlemmerne (Figur 4.6). I Figur 4.6 ligger Sydthy Provsti igen som en lille ensom prik øverst lidt til højre for midten, fordi driftsudgiften pr. deltager i provstiets aktiviteter er lav samtidig med, at kontaktfladen til medlemmerne er stor. I et plat økonomisk perspektiv vil jeg sige, at Sydthy Provsti får maksimal medlemskontakt for pengene.



Der forskel på, hvor mange penge provstierne i Aalborg Stift bruger, selv når man som her tager højde for antallet af medlemmer. Der er også forskel på, hvor stor præstebemandingen er. Det paradoksale er bare, at forskellene i provstiernes relative ressourceforbrug ikke afspejles i deres output i form af gennemførte aktiviteter eller i provstiernes input i form af deltagere i deres aktiviteter. Pengeforbruget afspejles heller ikke i størrelsen af deres kontaktflade til medlemmerne. Jeg vil argumentere for, at den manglende sammenhæng mellem det relative pengesforbrug og prisen pr. gennemført aktivitet skyldes, at de enkelte sogne i provstierne prioriterer, hvad de bruger deres tid til, forskelligt. I nogle sogne sættes der på ting, som er målt i kirketællingerne, og andre sætter på ting, som netop ikke er målt i kirketællingerne. Jeg vil også argumentere for, at den manglende sammenhæng mellem pengesforbrug og kontaktflade til medlemmerne skyldes, at kirken kun har ringe indflydelse på, om medlemmerne kommer til aktiviteterne eller ej. Medlemmernes beslutning om at deltage i aktiviteterne bunder i deres egen personlige religiøsitet, og hvor meningsfyldt de finder en given aktivitet. Også dermed sagt, at jeg mener, at en optimering af ressourceforbruget i Aalborg Stift med henblik på at få større kontaktflade til medlemmerne pr. brugt krone næppe er en mulighed. De faktorer, som styrer folkekirkens kontaktflade til medlemmerne, er ikke økonomiske af natur.

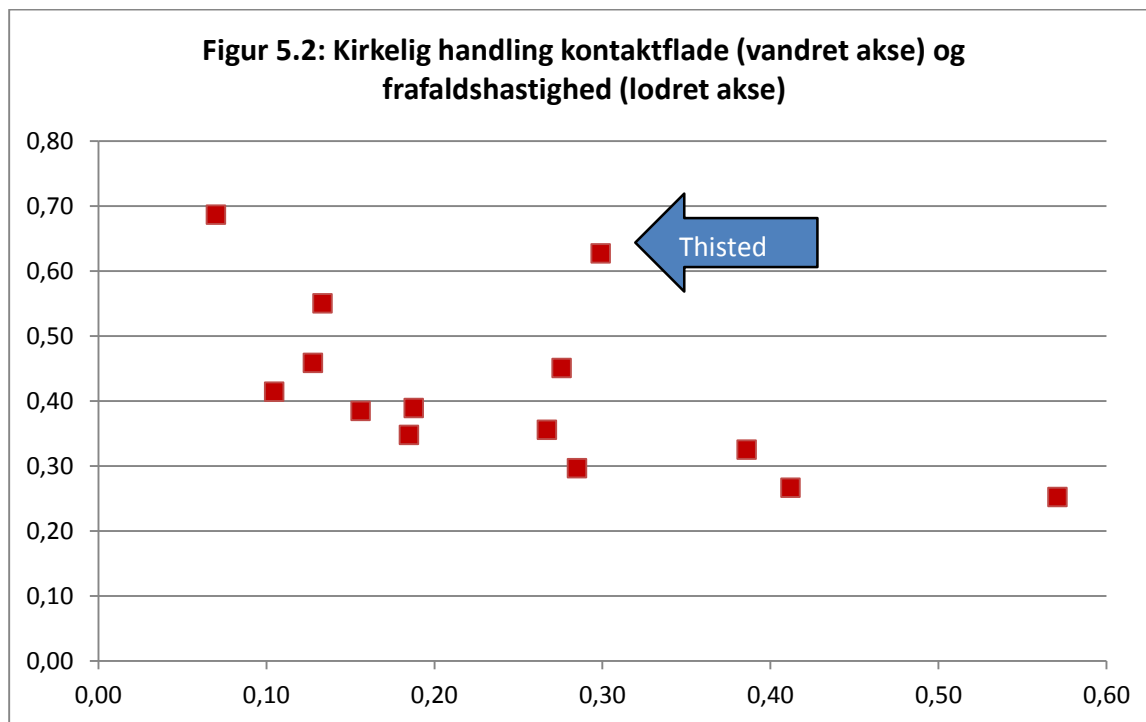
Frafaldsanalyse

Som allerede vist, så svinger medlemsfaldet i Aalborg Stift fra provsti til provsti. Det rejser det naturligvis spørgsmålet, om der er ting i kirketællingerne, som kan kaste lys over hvorfor.



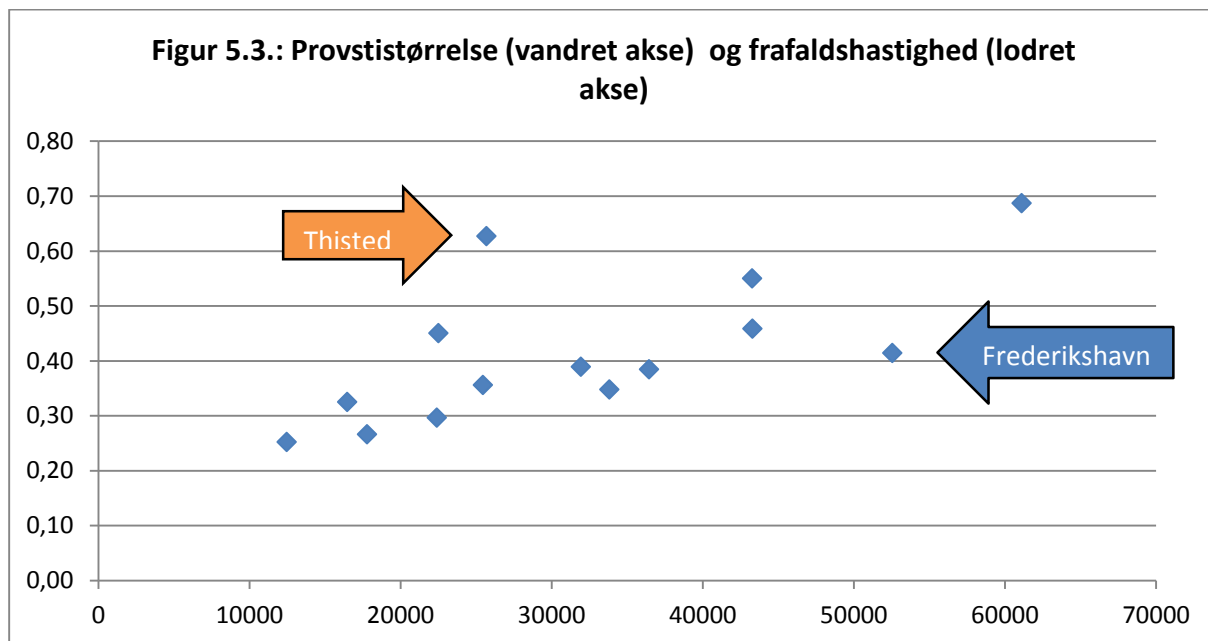
Jo dårligere den potentielle kontaktflade (målt på antal deltager pr. gudstjenester) er i et provsti, jo højere er frafaldshastigheden (Figur 5.1). Man kan fornemme, hvordan de blå prikker i Figur 5.1 samler sig i en ret linje, som går opad og til højre, startende nederst til venstre. Det betyder med andre ord, at Aalborg Stifts medlemsandel falder med det største antal procentpoint pr. år (det som kaldes frafaldshastighed i Figur 5.1) i de provstier, hvor der er flest medlemmer pr. gudstjeneste. Disse provstier er samtidig dem, som overvejende består af bysogne. Jeg må dog advare imod at konkludere, at det højere medlemsfald i disse provstier skyldes, at de har et forholdsvist mindre udbud af gudstjenester og at man derfor ville kunne mindske frafaldet ved at gennemføre flere gudstjenester. Som allerede nævnt udbydes der flest gudstjenester pr. medlem i de små provstier, som samtidig er dem, der overvejende består af landsogne. Det betyder, at et provstis sognesammensætning er styrende for såvel antallet af gennemførte gudstjenester som det årlige medlemsfald.

Der lader ikke umiddelbart til at være nogen sammenhæng mellem størrelsen af den potentielle kontaktflade målt på kirkelige handlinger og medlemsfald. De røde prikker i Figur 5.1 spreder sig både opad og henad, og det er vanskeligt at tegne én enkelt ret linje mellem alle prikkerne. Det betyder, at størrelsen af den potentielle kontaktflade, som giver provstierne kontakt til det bredeste udsnit af deres medlemmer, ikke har indflydelse på medlemsfaldet. Sammenholdt med ovenstående vil jeg argumentere for, at der ikke er nogen sammenhæng mellem, hvad Aalborg Stifts sogne udbyder af aktiviteter, og hvor stort deres årlige medlemsfald er. Dermed også sagt, at sognene, efter min vurdering, ikke kan nedsætte deres årlige medlemsfald ved at lave flere aktiviteter generelt.



Jo større kontaktfladen mellem kirke og medlemmer er i et givent provsti, jo mindre er det årlige medlemsfald. Generelt er det sådan, at jo større en promise af medlemmerne, som deltager ved en given kirkelig handling, jo lavere er det årlige medlemsfald i procentpoint (Figur 5.2). Ser man på prikkerne i Figur 5.2 ligger de mere eller mindre på én lang række der går fra øverste venstre hjørne til nederste højre. Eneste reelle undtagelse er én meget højtliggende prik cirka midtfor, som repræsenterer Thisted Provsti, hvor man har en stor kontaktflade, men alligevel har et stort årligt medlemsfald. Når jeg her har valgt at måle kontaktflade ved kirkelige handlinger, skyldes det naturligvis, at sognene i provstierne her kommer i kontakt med en bredere gruppe af medlemmer end ved gudstjenester generelt.

Jeg vil argumentere for, at Figur 5.2 viser, at jo bedre kontaktfladen mellem kirke og medlemmer er i et givent provsti, jo færre medlemmer taber folkekirken i provstiet. Jeg påstår ikke, at der er et simpelt kausalforhold mellem de to således, at medlemsfaldet er et produkt af kontaktfladen. Som allerede nævnt er sognesammensætningen en afgørende faktor bag såvel kontaktflade som medlemsfald. Kontaktflade og medlemsfald samvarierer dog på en sådan måde, at jeg vil argumentere for, at hvis man mindsker kontaktfladen til medlemmerne (intentionelt eller ej), vil det forstærke medlemsfaldet.



Medlemsfaldet rammer generelt de store provstier hårdest. Jo flere medlemmer et provsti har, jo flere procentpoint af medlemsskaren mister de årligt (Figur 5.3). Der syntes at være to undtagelser: Thisted Provsti (den højtliggende prik lidt til venstre for midten) og Frederikshavn Provsti (den næstsidste prik til højre som ligger lidt under de andre). Thisted Provsti har et forholdsvist stort medlemsfald taget sin størrelse i betragtning, mens Frederikshavn Provsti holder bedre på medlemmerne end dets størrelse burde forudse.

Bag sammenhængen mellem provstistørrelse og medlemsfaldets hastighed ligger provstiernes sognesammensætning. I Aalborg Stift (og i resten af landet for den sags skyld) mister folkekirken flere medlemmer pr. år i de store byer end ude på landet. Det sociale fælleskab, som kirken ude i sognene ideelt set repræsenterer, har ganske enkelt bedre livsvilkår ude på landet, bl.a. fordi fællesskabet her er mere forpligtende. Når vi sammenholder dette med analysen af kirketællingerne står det klart, at det er i de store provstier og dermed i bysognene, at folkekirken i Aalborg Stift står overfor de største udfordringer fremadrettet. Det skyldtes et sammenfald af tre ting:

1. Det er her, kirken mister medlemsandele hurtigst.
2. Det er her, at kontaktfladen til medlemmerne er smallest.
3. Det er her, man forsøger sig med en progressiv kontakt-type (forholdsvist mange arrangementer), som giver det dårligste udbytte målt på antal deltagere pr. aktivitet.

Udfordringer fremadrettet

Medlemsfremskrivningen, kirketællingerne og ressourceforbruget kan sammen tegne et billede af centrale træk ved folkekirken i Aalborg Stifts nutid og nære fremtid:

- De mindre provstier står til at miste flere medlemmer end de større provstier.
- De mindre provstier har en større del af indbyggerne som medlemmer end de større provstier.
- Alle provstier står til at få forholdsvis flere pensionister, men færre erhvervsaktive, unge og børn blandt medlemmerne. Dette er mest udtalt i de mindre provstier.
- Alle provstier vil forventeligt få mindskede indtægter fra kirkeskat fremadrettet.
- Et medlems sandsynlighed for at deltage i gudstjeneste, kirkelig handling eller arrangement er forholdsvis større i de mindre provstier end i de større provstier.
- Kontaktfladen mellem kirke og medlemmer er større i de mindre provstier end i de større provstier.
- Kontaktfladen mellem kirke og medlemmer er størst (og bredest) ved kirkelige handlinger og mindst ved arrangementer.
- Der er ingen sammenhæng mellem det relative ressourceforbrug og et provstis størrelse.
- Der er ingen sammenhæng mellem det relative ressourceforbrug og kontaktfladen mellem kirke og medlemmer.
- Jo større et provsti er, jo større en andel af sine medlemmer mister det pr. år.
- Jo større et provstis kontaktflade er, jo mindre en andel af sine medlemmer mister det pr. år.

Bemærk medlemsfalds-paradokset: De mindre provstier står til at miste flere medlemmer i rå tal end de større provstier, men til gengæld står de til at bevare en større andel af deres indbyggere som medlemmer end de større provstier. Man kan sige, at de mindre provstier mister medlemmer, fordi folk flytter væk fra landet, mens de større provstier mister medlemmer, fordi de har en dårligere folkelig forankring i nærmiljøet.

De centrale træk ved Aalborg Stift er de rammer, som kirken har at arbejde indenfor nu og fremadrettet. De er pejlemærker, som antyder, hvilke faktorer, som er vigtige, hvis stiftets sogne vil forsøge at influere deres egen fremtid. Set sammen tegner de centrale træk konturerne af det, jeg vil argumentere for er de vigtigste udfordringer som folkekirken i Aalborg Stift står overfor de kommende år.

Den overordnede udfordring er at:

- Befolkningsudviklingen vil svække folkekirkens styrker, samtidig med at den vil lægge pres på folkekirkens svagheder.

De provstier, som har de bedste livsvilkår, dvs. dem hvor kontaktfladen mellem kirke og medlemmer er størst og hvor medlemsfaldet er mindst, er dem, som rammes hårdest af befolkningsudviklingen. De er gode til at holde på medlemmerne, men det nytter ikke meget, hvis medlemmerne flytter. De provstier, som har de dårligste livsvilkår, dvs. dem hvor kontaktfladen mellem kirke og medlemmer er mindst og hvor medlemsfaldet er størst, er dem, som favoriseres af befolkningsudviklingen. De er dårligere til at holde på medlemmerne, så at der flytter nye (potentielle) medlemmer til, hjælper dem ikke.

Aalborg Stifts svaghed, i sociologisk forstand vel at mærke, er de større provstier, som jo overvejende består af bysogne. De får flere indbyggere (eller mister relativt få), men at fastholde dem som medlemmer er en stor udfordring på grund af et sammenfald af tre ting:

1. Det er her kirken mister medlemsandele hurtigst.
2. Det er her at kontaktfladen til medlemmerne er mindst.
3. Det er her man forsøger sig med en progressiv kontakt-type (forholdsvist mange arrangementer) som giver det dårligste udbytte målt på antal af deltagere pr. aktivitet. Med andre ord så arbejder de større provstier i Aalborg Stift op ad bakke.

Befolkningsudviklingen vil ændre alderssammensætning blandt medlemmerne i Aalborg Stift, hvilket kan give yderligere udfordringer:

- Medlemmernes forventninger til kirkens virke og teologi kan blive mere konservative fremadrettet.
- Antallet af deltagere i højmesser/gudstjenester kan stige fremadrettet.

Fordi forskellige generationer har forskellige måder at udøve deres kristendom på vil den større andel af medlemmer 65 år og opefter kunne gøre den samlede medlemsskare mere konservativt indstillet med hensyn til teologi, liturgi etc. Samtidig er ældre mennesker mere tilbøjelig til at gå i kirke, hvorfor antallet af deltagere i kirkens mere konservative (traditionelle) aktiviteter, fx højmesse, kan stige.

Skal jeg være lidt mere spekulativ, vil jeg argumentere for, at der er fare for en medlemsboble i de mindre provstier (og dermed i landsognene). De mindre provstier står til at få markant færre medlemmer i den fødedygtige alder, hvilket på sigt kan føre til dalende dåbstal. Risikoen er, at som ældre medlemmer dør, vil de ikke blive erstattet af nye medlemmer gennem dåb, fordi der ganske enkelt ikke er børn nok at døbe. I så fald kan medlemstallet begynde at falde voldsomt på forholdsvis kort tid. Lige nu falder medlemstallet forholdsvis langsomt i de mindre provstier, men det kan være stilhed før stormen.

Da der næppe er meget Aalborg Stift kan gøre for at vende befolkningsudviklingen, er stiftets bedste chance for at mindske effekten af en eventuelt bristet medlemsboble, efter min vurdering, at forsøge at bremse medlemsfaldet i de større provstier og navnlig i de større byer. Det er i de større byer, at der vil blive født flest børn i fremtiden, hvorfor det er her kirkens vækstpotentiale er. Folkekirken får primært nye medlemmer gennem dåb, og derfor er en

lovene måde at bremse medlemsfaldet på at fastholde eller forbedre medlemsandelen blandt kommende og nuværende børneforældre i de større provstier samt styrke kontaktfladen til de unge og til børnefamilierne. Fordi folkekirken i Aalborg Stift har de dårligste livsvilkår i de større byer, vil en sådan plan kræve et større ressourceforbrug i de større provstier end hidtil (samt en hel del nytænkning).

Noter

- i Medlemsfremskrivningerne er lavet ved simpel lineær fremskrivning på baggrund af Danmarks Statistiks kirkestatistik fra 2007 til 2015. Fremskrivningen er lavet ved at beregne den gennemsnitlige, årlige ændring i folkekirkens medlemsandel i procentpoint for hvert af alderssegmenterne 0 til 17 år, 18 til 64 år og 65 år og op efter for hvert provsti i Aalborg Stift. At fremskrivningen bygger på tal for kun 8 år (2007 til 2015) giver en hvis usikkerhed som vokser jo længere frem i tid man fremskriver. Fordi medlemsfremskrivningen er lavet separat for de tre aldersgrupper har det været muligt at tage højde for kommende ændringer i befolkningssammensætningen i stiftet. Forudsigelserne om ændringer i alderssammensætningen i Aalborg Stifts provstier fra 2015 til 2025 kommer fra en demografisk fremskrivning lavet af COWI.
- ii F.eks. fremgår det af omtale i pressen, at der i Sankt Pauls Kirke, København, som var en af de lukningsindstillede kirker, er en forventning om, at ansættelsen af Katrine Lilleør som sognepræst kan hæve antallet af gudstjenestedeltagere betragteligt. Ved kirkegangstælling i 2010 havde Sankt Pauls Kirke med gennemsnitligt 40 deltagere pr. højmesse det laveste tal af alle sogne i Holmens provsti, Københavns stift.
- iii Der har tilsyneladende ikke foreligget en klar manual til registreringsprocessen. Fordi sognene ikke har haft en detaljeret oversigt over hvad de enkelte kirketællingskategorier dækkede over er der overhængende fare for at den samme slags aktivitet kan være registreret i forskellige kategorier, fx gudstjeneste og hverdagsgudstjeneste, i forskellige sogne. Den usikkerhed gør en analyse af de enkelte underkategorier af henholdsvis gudstjenester, kirkelige handlinger og arrangementer mindre meningsfuld.
- iv Til gengæld ville de 2.300 medlemmer være langt mere dedikerede og engagerede end de 52.561 som gik i kirke to gange om året og som følge heraf mere tilbøjelige til at deltage i menighedsrådsarbejde og lignende.
- v At definere land og by ud fra befolkningstæthed er valgt, fordi bl.a. Eurostat tager udgangspunkt i et områdes befolkningstæthed, når de definerer byområder overfor landdistrikter i EU. På det grundlag har jeg valgt at tolke provstier med lav befolkningstæthed som bestående overvejende af landsogne og provstier med høj befolkningstæthed som bestående overvejende af bysogne. Fordi Budolfi provsti har en exceptionel høj befolkningstæthed (2600 indbyggere pr. km²) i forhold til de andre provstier er den fjernet fra figuren. At medtage Budolfi Provsti i Figur 3.3 vil skærvride figuren grafisk, men ikke ændre ved konklusionen.